

Vold mod studerende i praktik

En spørgeskemaundersøgelse

Vold mod studerende i praktik - En spørgeskemaundersøgelse
November 2000

Udgiver: Vold som Kommunikationsmiddel.
v. Socialt Udviklingscenter SUS,
Nørre Farimagsgade 13, 1364 København K.
Tlf. 3393 4450. Fax 3393 5450 sus@sus-net.dk.

Første oplag: 500 ex.

Kopiering – med tydelig kildeangivelse - er tilladt.

Se også www.vold-som-udtryksform.dk

Forord

Siden 1992 har der i landsdækkende aktiviteter i **Vold som Udtryksform** været arbejdet med at udvikle metoder til forebygge og minimere vold i social- og sundhedssektoren. Voldsförebyggelse i amterne har været i fokus, og aktiviteterne er støttet af samtlige amter, Socialministeriet, Arbejdsministeriet, Landsforeningen LEV, Landsforeningen SIND, De Samvirkende Invalideorganisationer, Forbundet af Offentligt ansatte, Socialpædagogernes Landsforbund og Dansk Sygeplejeråd.

Der er frem til i år gennemført mange lokale, regionale og landsdækkende aktiviteter for at sikre et bedre arbejdsmiljø for de ansatte og for at skabe bedre livsvilkår for de berørte brugere. Der er løbende introduceret nye indfaldsvinkler til det voldsförebyggende arbejde og fx også sat fokus på vold mellem beboere i amternes bo- og servicetilbud.

Der er i de seneste år kommet stadig flere beretninger om problemer med vold i forhold til studerende i praktik og i forhold til nyuddannede medarbejdere. Der er i nogle amter taget initiativ til et samarbejde herom med relevante uddannelsessteder, men ikke hidtil lavet nogen undersøgelse af problemets eventuelle omfang.

I 1999 blev der afsat midler på Finansloven til at iværksætte et nyt projekt vedrørende förebyggelse af vold i social- og sundhedssektoren. Projektet har fået navnet: **Vold som Kommunikationsmiddel**. Formålet med projektet er, dels at sætte fokus på förebyggelse af vold som en del af de faglige uddannelser, dels at sætte fokus på förebyggelse af vold i særlige bo- og servicetilbud, der har problemer med rekruttering eller fastholdelse af medarbejdere. Projektet ledes af Arbejdstilsynet, og Socialt Udviklingscenter SUS har ansvaret for koordinering, formidling og sekretariatsfunktioner.

En af aktiviteterne i Vold som Kommunikationsmiddel er at gennemføre en undersøgelse af den vold og de trusler om vold, som studerende oplever i deres praktikforløb. Formålet med undersøgelsen er at få viden om omfanget af den oplevede vold og trusler om vold på praktikstedet, reaktioner på vold og trusler i form af f.eks. psykiske og fysiske problemer, sygefravær og eventuelle sammenhænge til ophør med uddannelsen. Desuden fokuseres der på såvel den enkelte studerendes som praktikstedets og uddannelsesstedets håndtering af voldsepisoderne.

Det er resultaterne fra denne undersøgelse, der præsenteres i denne rapport.

Forarbejdet til undersøgelsen, herunder udformning af design og spørgeskema er foretaget af Charlotte Vincent. Bearbejdning og analyse af undersøgelsens materiale er foretaget af projektleder Dorthe Perlt og projektmedarbejder Stig Sørensen. Konsulent Lars Winther Larsen har ydet statistisk og teknisk bistand.

Undersøgelsen indeholder både forventede og overraskende informationer, og det er mit håb, at den vil bidrage til en fortsat nødvendig diskussion om, hvordan vi sammen kan sikre, at alle medarbejdere i social- og sundhedssektoren bliver klædt godt på til at tackle vold og trusler om vold. Læs i øvrigt mere herom på www.vold-som-udtryksform.dk

Per Holm
Centerchef

Indholdsfortegnelse

Resumé	4
1. Baggrund og formål	11
1.1 Indledning	11
1.2 Baggrund	12
1.3 Formål	14
1.4 Metode	14
2. Den oplevede vold på praktikstedet	18
2.1 Køn og alder på de studerende der har besvaret spørgeske- maet	18
2.2 Antal oplevede krænkelser	19
2.3 Typer af krænkelser	24
3. Den voldsepisode der huskes bedst	27
3.1 Krænkeren	27
3.2 I hvilke situationer skete voldsepisoden?	27
4. Reaktioner	31
4.1 Behov/følelser efter voldsepisoden	33
4.2 Psykiske belastninger i forhold til vold eller trusler om vold	34
5. Håndtering af voldsepisoden – set fra de studerendes side	36
5.1 Hvem fortalte de studerende om episoden?	38
6. Sygefravær og overvejelser om ophør med uddannelsen	41
7. Håndtering af voldsepisoderne – set fra praktik- og uddannelses- stedernes side	45
8. Mulige sammenhænge og refleksioner	48
9. Referenceliste	53
10. Bilag	54

Resumé

Undersøgelsen er gennemført som en spørgeskemaundersøgelse og omfatter studerende på sidste studieår inden for pædagoguddannelsen, social- og sundhedsassistentuddannelsen samt sygeplejeuddannelsen. For at få afdækket området så bredt som muligt, er både praktiksteder og uddannelsessteder for de pågældende uddannelser også blevet inddraget, og er blevet bedt om at udfylde et spørgeskema. Alle tre typer af skemaer er bygget op omkring fire hovedtemaer:

- Antallet og typer af krænkelser
- Hvilken form eller hvilke former for vold har den studerende været udsat for, og i hvilken situation foregik krænkelserne (i forhold til den voldsepisode der huskes bedst)
- Den studerendes reaktion på voldsepisoden, inklusive sygefravær og overvejelser om ophør med uddannelsen
- Den enkelte studerendes, såvel som uddannelsesstedets og praktikstedets håndtering af voldsepisoden.

Der er i alt sendt 954 skemaer ud til de studerende på de tre uddannelser, og der er kommet 660 tilbage – 248 skemaer fra pædagogstuderende, 184 fra studerende på social- og sundhedsassistentuddannelsen, samt 228 fra sygeplejestuderende.

Praktiksteder og uddannelsessteder har i alt fået tilsendt 141 skemaer, hvoraf der kommet 125 retur – 48 fra praktiksteder og 77 fra uddannelsessteder.

Omfanget af den oplevede vold og trusler om vold

Undersøgelsen viser, at omfanget af den oplevede vold og trusler om vold er stort for de studerende i deres praktikforløb. Af de 660 studerende, der har returneret spørgeskemaet, opgiver 428, at de har oplevet vold eller trusler om vold i forskelligt omfang. Tilsammen har de studerende i alt været ude for 2469 krænkelser (dvs. vold eller trusler om vold) under deres praktikforløb.

Ud af de 660 studerende, som har besvaret spørgeskemaet, har omtrent en tredjedel af de studerende ikke oplevet at have været udsat for krænkelser under deres praktikforløb. Næsten to tredjedele har oplevet at være blevet krænket i forskelligt omfang! Blandt samtlige studerende har ca. 35% været udsat for 1-4 krænkelser, mens ca. 30% har oplevet 5 krænkelser eller mere. 10% af de studerende har oplevet mere end 10 krænkelser. Én studerende har oplevet 29 krænkelser.

Af de 248 studerende på pædagoguddannelsen, der har besvaret skemaet, har 171 af dem oplevet vold eller trusler om vold i forskelligt omfang. På social- og sundhedsassistentuddannelsen er 101 af 184 studerende

blevet krænket, og på sygeplejeuddannelsen er det tilfældet for 156 ud af 228 studerende.

Det generelle billede af den oplevede vold eller trusler om vold viser, at omfanget er stort set fra de studerendes side. Men undersøgelsen viser også, at der er forskel på de tre uddannelser med hensyn til hvor mange krænkelser, de studerende oplever, og om de studerende oplever at blive krænket få gange eller gentagne gange.

Krænkelsetyper

På alle tre uddannelser tegner der sig et billede af, at det ikke kun hyppigheden af krænkelser, men også typen af krænkelser, der er forskellig fra uddannelse til uddannelse. Inden for de enkelte uddannelser er der øjensynligt også forskel på køn og alder på krænkeren, samt på hvilke områder af praktiksteder volden eller truslerne om vold forekommer. Undersøgelsen kan inden for de enkelte uddannelser give et fingerpeg om hvilke typer af krænkelser, samt af hvem og i hvilke situationer, den studerende kan risikere at blive udsat for vold eller trusler herom.

Som oftest har de **pædagogstuderende** oplevet vold eller trusler om vold, når de er i praktik på specialområdet, fortrinsvis i botilbud eller på døgninstitutioner. De hyppigst forekommende krænkelser, som de pædagogstuderende har været udsat for, er:

- At blive slået med hånden
- At blive nevet eller kradset
- At blive truet verbalt
- At blive sparket
- At blive bidt.

Studerende på **social- og sundhedsassistentuddannelsen** oplever oftest vold, når de er i praktik inden for det primærkommunale område. De studerende på social- og sundhedsassistentuddannelsen har oftest oplevet at være udsat for:

- At blive truet verbalt
- At blive nevet eller kradset
- At blive slået med hånden
- At blive systematisk fornædret.

De studerende på **sygeplejeuddannelsen** bliver oftest udsat for voldsepisoder, når de er i praktik inden for psykiatrien (som oftest lukket afdeling). De mest almindelige krænkelser, som de sygeplejestuderende har oplevet, er:

- At blive truet verbalt
- At blive udsat for seksuel chikane
- At blive slået med hånden
- At blive nevet eller kradset.

Både **praktiksteder** og **uddannelsessteder** opgiver at have kendskab til samme typer af krænkelser, som de studerende angiver. De hyppigst forekommende krænkelser er ifølge praktiksteder og uddannelsessteder verbale trusler, at blive nevet eller kradset, seksuel chikane, at blive slået med hånden eller mobning.

Situationer, hvor de studerende oplever vold eller trusler om vold

I forbindelse med den voldsepisode, som de studerende selv husker bedst, har 34% svaret, at de har været udsat for verbale trusler, 15% for trusler med kroppen eller genstande, 37% for fysisk vold med kroppen (f.eks. nap, bid, spark, slag med hånden), 6% for fysisk vold med genstande (f.eks. inventar, bestik) og 5% "andet" (f.eks. ved tømning af stomipose klappede patienten i vrede hånden på posen, hvorefter afføring sprøjtede over mig; seksuelle forestillinger skrevet om mig i en elevator; vold/kvælning af sig selv).

Det synes fortrinsvis at være de yngre kvindelige studerende i aldersgruppen 19-29 år, som har oplevet disse voldsepisoder, og de yngre kvinder fordeler sig på de tre uddannelser på følgende måde:

- Af de pædagogstuderende oplever 84% fysisk vold.
- 76% af social- og sundhedsassistenterne oplever fysisk vold.
- Af de sygeplejestuderende har 66% oplevet verbale trusler.

Når der ses på køn og alder på den person, der udøver volden i forbindelse med den voldsepisode, som de studerende bedst husker, kan følgende tendenser påvises:

- Når de **pædagogstuderende** har oplevet vold eller trusler om vold, er krænkeren som oftest børn eller unge mænd op til 19 år.
- For de studerende på **social- og sundhedsassistentuddannelsen**, synes krænkeren ofte at være en ældre person mellem 70 og 89 år, og som oftest en kvinde.
- På **sygeplejeuddannelsen** er billedet mere bredt end på de to andre uddannelser, men der kan konstateres en tendens til, at de sygeplejestuderende hyppigst bliver udsat for volden eller truslerne om vold af en mand mellem 30 og 49 år.

Generelt kan det siges, at i de situationer, hvor de studerende oplever at blive krænket, sker størstedelen af voldsepisoderne, når den studerende er alene med en enkelt bruger/borger/patient (35%), eller når den studerende og en kollega er sammen med en enkelt bruger/borger/patient (22%). Ifølge de studerende opleves færre voldsepisoder, når man er alene med flere brugere/borgere/patienter (10%), eller når de studerende og en kollega er sammen med flere brugere/borgere/patienter (11%). Samme billede giver både praktiksteder og uddannelsessteder i øvrigt også udtryk for.

Reaktion efter episoden

Alle de studerende fortæller, at den voldsepisode som de husker bedst, har påvirket dem i stort omfang – ca. 75% af de studerende svarer således, at de er påvirkede eller meget påvirkede af episoden. Ca. 14% er chokerede eller stærkt chokerede. Kun omkring 11% giver udtryk for at være upåvirkede af volden eller truslerne om vold.

Der er imidlertid forskel på de tre uddannelser med hensyn til hvor påvirkede, de studerende har været af voldsepisoden:

- På **pædagoguddannelsen** er ca. 14% upåvirkede, 46% er påvirkede, 28% meget påvirkede, 9% chokerede og 3% stærkt chokerede.
- Blandt de studerende på **social- og sundhedsassistentuddannelsen** er 16% upåvirkede af episoden, 58% påvirkede, 14% meget påvirkede, 10% chokerede og 2% er stærkt chokerede.
- På **sygeplejeuddannelsen** har de studerende oplyst, at 6% er upåvirkede af episoden, 57% er påvirkede af episoden, 21% meget påvirkede, 14% chokerede, og 2% er stærkt chokerede.

Undersøgelsen viser, at de studerende i høj grad synes, at voldsepisoderne belaster dem psykisk. Den peger imidlertid også på, at selvom de studerende oplever at blive krænket gentagne gange, betyder det ikke, at de alle synes, det belaster dem psykisk i lige høj grad. Tilsyneladende er der heller ikke noget klart og tydeligt billede af, at jo flere gange de oplever at blive krænket, jo mere psykisk belastet er de af vold eller trusler om vold.

Det skal yderligere bemærkes, at omkring halvdelen af de studerende, der *ikke* er blevet krænket, mener at vold eller trusler om vold ville belaste dem psykisk i et eller andet omfang.

Håndteringen af voldsepisoden – set fra de studerendes side

De studerende fortæller ofte om voldsepisoderne til andre personer. 395 af de studerende har fortalt om den voldsepisode, de bedst husker, til andre i forskelligt omfang – og i langt de fleste tilfælde fortæller de studerende om episoden til flere forskellige personer. Først og fremmest bruger de studerende deres netværk på praktikstedet og fortæller om voldsepisoderne til kollegaer og/eller leder. De studerende trækker dog i høj grad også på deres sociale netværk og fortæller om voldsepisoden til ægtefælle/samlever, studiekammerat eller ven/veninde

På alle tre uddannelser fremhæver de studerende, at **praktikstederne** sætter ind med kollegial støtte og/eller samtale med leder på praktikstedet, når en studerende har været udsat for en voldsepisode – 290 af de studerende har modtaget kollegial støtte og 140 studerende har haft samtale med leder/kollega efter en voldsepisode. 23 studerende er blevet tilbudt professionel krisehjælp eller intern/ambulancetjeneste/psykisk førstehjælp – ingen studerende på social- og sundhedsassistentuddannelsen har dog fået disse tilbud. 28 af samtlige studerende fortæller, at de ingen hjælp fik fra praktikstedet.

Der er ingen studerende, der mener, at deres uddannelsesinstitution blev kontaktet. For 25 af de studerende blev voldsepisoden anmeldt til Arbejdstilsynet. 46 af de studerende på alle tre uddannelser har udfyldt et registreringskema vedr. fysisk og psykisk vold efter en voldsepisode.

Uddannelsesstederne får undertiden at vide, at en studerende har været udsat for vold – enten af vedkommende selv, ved en tilfældighed eller gennem en henvendelse fra praktiksted.

De forholdsregler, som **uddannelsesstederne** tog efter, at en studerende har været ude for en voldsepisode, kan opsummeres til, at 59 studerende er blevet tilbudt en samtale, og 14 studerende har fået tilbudt professionel krisehjælp. Ingen af de studerende har oplevet, at deres uddannelsesinstitution har kontaktet praktikstedet. 22 studerende har sammen med deres uddannelsesinstitution udfyldt et registreringskema, og i ét tilfælde er voldsepisoden blevet anmeldt til Arbejdstilsynet af uddannelsesstedet. 116 studerende oplyser, at uddannelsesinstitutionen ikke foretog sig noget, og 124 angiver, at uddannelsesinstitutionerne ikke kunne foretage sig noget, da den studerende ikke havde fortalt dem om episoden.

Undersøgelsen viser, at der er et lavt antal registreringer eller anmeldelser af de voldsepisoder, som de studerende husker bedst. Når man tager i betragtning, at ca. 43% af de studerende har oplevet fysisk vold (både med kroppen og/eller med genstande), og at ca. 49% af de studerende har oplevet trusler om vold (både verbalt, med kroppen og/eller genstande) – er det tankevækkende, at der ikke er blevet udfyldt flere registreringsskemaer eller anmeldt flere tilfælde til Arbejdstilsynet.

Sygefravær og overvejelser om ophør med uddannelsen

I forhold til den voldsepisode, som de studerende bedst husker – og som har påvirket dem i stort omfang – er det kun knap 4%, der mener, at deres sygefravær direkte skyldes voldsepisoder under deres praktikophold.

Det er også kun en lille del af de studerende, som har overvejet at ophøre med deres uddannelsesforløb på baggrund af deres oplevelser med voldsepisoder i praktikken. Knap 4% af de studerende har tænkt over, om de ville holde op med deres uddannelse.

Ifølge **uddannelsesstedernes** besvarelser er deres kendskab til, om de studerende sygemelder sig, overvejer at ophøre med uddannelsen m.v. noget forskellig fra, hvad de studerende har oplyst. Dette kan muligvis skyldes, at reaktionerne på vold eller trusler om vold først kommer frem på et senere tidspunkt, evt. under deres videre uddannelsesforløb.

Næsten 50% af uddannelsesstederne oplyser at have kendskab til, at de studerende har et sygefravær i forbindelse med voldsepisoder, men kun 15% af praktikstederne mener at have kendskab til et sygefravær i denne forbindelse.

På trods af, at de studerende oplever vold eller trusler om vold i et stort omfang, og at langt den største del af dem er påvirket heraf på forskellig måde, er der efter alt at dømme således ikke nogen direkte sammenhæng mellem reaktionen på den episode, de husker bedst, sygefravær og overvejelser om at holde op med uddannelsen.

Håndtering af voldsepisoden – set fra praktik- og uddannelsesstedets side

14 praktiksteder og 27 uddannelsessteder er aldrig blevet kontaktet af en studerende med henblik på at få råd og vejledning, efter den pågældende har været udsat for vold eller trussel om vold.

Af de 48 praktiksteder, der har deltaget i undersøgelsen, har 10 ikke kendskab til, at studerende har været udsat for vold eller trusler om vold. Af de 77 uddannelsessteder, der har deltaget i undersøgelsen, har 13 steder ikke kendskab til vold eller trusler om vold mod studerende.

De forholdsregler, som både praktiksted og uddannelsessted hovedsageligt iværksætter efter en episode, er:

- Kollegial støtte
- Samtale med leder/kollega.

Henholdsvis 38 praktiksteder og 50 uddannelsessteder oplyser, at have kendskab til, at de studerende fik kollegial støtte efter at have oplevet en voldsepisode. 34 praktiksteder kender til, at de studerende havde en samtale med leder/kollega – og 45 uddannelsessteder oplyser, at de kender til, at de studerende fik denne form for hjælp.

Derudover har 20 **praktiksteder** kendskab til at der blev taget kontakt til praktikvejleder, og 6 praktiksteder har kontaktet uddannelsesinstitutionen. 18 praktiksteder kender til, at der er blevet tilbudt den studerende professionel krisehjælp, og 10 praktiksteder har kendskab til, at der blev tilbudt den studerende intern ambulancetjeneste/psykisk førstehjælp.

På **uddannelsesstederne** har 37 steder kendskab til, at studerende blev tilbudt professionel krisehjælp, og 17 steder kender til, at studerende blev tilbudt intern ambulancetjeneste/psykisk førstehjælp. I 27 tilfælde har uddannelsesstedet kontaktet praktikvejlederen, og i 28 tilfælde er der blevet taget kontakt til praktikstedet.

På trods af, at de studerende oplever vold og trusler om vold i et stort omfang, har kun 16 praktiksteder kendskab til, at der blev udfyldt et registreringsskema, og kun 10 praktiksteder kender til, at voldsepisoden blev anmeldt til Arbejdstilsynet. 29 uddannelsessteder har kendskab til, at der blev udfyldt et registreringsskema, og 19 steder kender til, at voldsepisoden blev anmeldt til Arbejdstilsynet.

Der kan konstateres en vis overensstemmelse mellem den opfattelse, de studerende har af krænkelsestype, situation og håndtering af voldsepiso-

den, og den opfattelse, praktikstedet og uddannelsesstedet har – dog kender hverken praktiksted eller uddannelsessted til det fulde omfang af volden eller truslerne om vold.

1. Baggrund og formål

1.1 Indledning

Vold og trusler om vold kan optræde i mange forskellige former og i mange forskellige situationer. Det er derfor vigtigt, at arbejde med at udvikle en fælles definition og forståelse af begreberne.

Volden har både en fysisk og psykisk udtryksform. Det er vigtigt at gøre sig klart, at vold ikke kun er fysisk vold – krads, slag, bid, spark, kvælningsforsøg m.v. – men at vold også rummer den psykiske vold, som er mere udefinérbar, ikke giver synlige fysiske skader, men blot kan optræde som belastning over længere tid, med eventuelt negative følger.

Arbejdstilsynet definerer "vold" som enhver fysisk eller psykisk kontakt eller handling, som den enkelte oplever krænker hans eller hendes fysiske/psykiske grænser. I følge denne definition opfattes vold som noget subjektivt, der opleves af den enkelte person. I denne rapport anvendes både begrebet vold og begrebet "krænkelse". I et sådant subjektivt perspektiv implicerer krænkelse at behandle nogen på en måde, som angriber deres værdighed eller følelser – eller at undlade at respektere noget, specielt regler, love eller lignende. Der er tale om en oplevelse, som krænker lige præcis den særlige person. (Nielsen og Hviid 2000, i Holm (red.) 2000).

Der er forskellige opfattelser af, hvad hver enkelt person anser for at være vold eller trussel om vold. For det enkelte menneske vil det at blive udsat for fysisk eller psykisk vold, altid opleves som et overgreb, som kan have langvarige og alvorlige konsekvenser for vedkommende. Det er derfor vigtigt, at der på uddannelsessteder/praktiksteder/arbejdspladser er en klar holdning til og definition af, hvad vold eller trusler om vold er, så det undgås, at volden ikke bliver et individuelt problem. Et praktiksted kommer med denne kommentar:

"Det er min overbevisning, at det er vigtigt, at redegøre for HVAD der betragtes som vold, bl.a. fordi der på institutionen ikke er redegjort for laveste fællesnævner i definitionen på vold. En FÆLLES forståelse på uddannelsesstedet ville være at foretrække, da vold ikke kun er et "modefænomen" men en realitet vi skal tilstræbe at fjerne eller mindske".

Det er vigtigt, at det ikke er op til den enkelte studerende/medarbejder at definere vold eller trusler om vold, så det kommer til at dreje sig om personlige grænser, og dermed bliver gjort til den enkelte medarbejders/studerendes problem – om man har "hår på brystet" eller er "noget tyndhudet".

I denne undersøgelse er de studerende blevet bedt om at udfylde spørgeskemaerne ud fra en subjektiv vurdering af, om de mener at have oplevet vold eller trusler om vold i deres praktikforløb. Vold henviser her til krænkelser af både fysisk og psykisk karakter. I undersøgelsen er der således gået ud fra, at der er tale om vold eller trussel om vold, når en studerende har følt sig krænket enten fysisk eller psykisk. I undersøgelsen er der anvendt detaljerede spørgsmål, der kan indfange et bredt spektrum af krænkelsetyper, f.eks. fysisk vold med kroppen (slået med hånden, sparket, bidt, nevet eller kradset m.v.), fysisk vold med genstande (inventar, bestik, knive), verbale trusler og trusler med kroppen eller genstande (knive, flasker, slag m.v.). På denne baggrund kan de resultater, der formidles gennem rapporten, give et fingerpeg om omfanget af vold og trusler om vold, som det opleves af studerende inden for social- og sundhedssektoren.

1.2 Baggrund

Ifølge Rigspolitechefens voldsofferundersøgelse fra 1995/96 (Balvig 1998) forekommer der omkring 42.000 tilfælde af vold på jobbet om året. Det er ca. en tredjedel af samtlige anmeldte voldstilfælde i Danmark, der sker i forbindelse med udførelse af arbejdet. Hvis man vil sige noget om udviklingen i den vold, der foregår på arbejdspladserne, kan Rigspolitechefens undersøgelse suppleres med tal fra Arbejdstilsynets årlige opgørelse. Opgørelsen viser, at antallet af anmeldelser til Arbejdstilsynet om vold eller trusler om vold på arbejdspladsen er steget med næsten 50 procent fra 1994 til 1999: fra 1.575 tilfælde til 2.234 tilfælde (det skal bemærkes, at disse tal kun dækker anmeldte arbejdsulykker som følge af vold indtil 1. februar 2000) (Arbejdstilsynet 1999). Over halvdelen af anmeldelserne stammer fra ansatte i social- og sundhedssektoren.

Netop de ansatte i social- og sundhedssektoren udgør målgruppen i projekt **Vold som Udtryksform**, der siden 1992 har arbejdet på at begrænse volden og dens skadevirkninger i social- og sundhedssektoren. Udgangspunktet for projektet er at finde årsager til, at vold eller trusler om vold kan forekomme, samt at udvikle metoder til at mindske og forebygge volden. Projektets aktiviteter har bl.a. været med til at skabe større opmærksomhed på området og har resulteret i en generel synliggørelse af vold som et alvorligt arbejdsmiljøproblem inden for social- og sundhedssektoren.

Siden 1999 har et yderligere fokus været det voldsforebyggende arbejde på uddannelsesinstitutionerne inden for social- og sundhedsområdet. Erfaringer fra både de faglige organisationer og de studerendes organisationer har peget i retning af, at mange studerende fra pædagoguddannelsen, social- og sundhedsuddannelserne m.v. udsættes for vold eller trusler om vold i deres praktik og som nyuddannede. Fokus på uddannelsesinstitutionerne understreges i Arbejdsministerens handlingsplan for et rent arbejdsmiljøår 2005. I handlingsplanen fremgår det bl.a., at Arbejdstilsynet

skal arbejde for en styrkelse af arbejdsmiljøundervisningen i uddannelserne.

På denne baggrund blev der i 1999 afsat midler på Finansloven til at iværksætte et nyt projekt – **Vold som Kommunikationsmiddel**. Formålet med projektet er, dels at fokusere på forebyggelse af vold som en del af de faglige uddannelser, dels at fokusere på flaskehalse (dvs. de bo- og servicetilbud, hvor der er problemer med rekruttering og arbejdskraftfastholdelse) samt på forebyggelse af vold i særlige bo- og servicetilbud. Projektet skal skabe et overblik over omfanget af vold i arbejdsmiljøet for studerende i praktik og for nyuddannede i bo- og servicetilbud. På sigt er det meningen, at der skal udvikles metoder til at forbedre de studerendes forståelse af årsager til vold og trusler om vold i arbejdet. Projektet afvikles i perioden fra januar 2000 til udgangen af 2002.

Projektet ledes af Arbejdstilsynet, og Socialt Udviklingscenter SUS har ansvaret for koordinering, formidling og sekretariatsfunktioner.

Under **Vold som Kommunikationsmiddel** er der i foråret 2000 igangsat en række aktiviteter med det hovedformål at styrke de studerendes egne muligheder for at forebygge vold og voldsrisiko både under og efter uddannelsen.

Nogle af de aktiviteter, der er iværksat, er bl.a.:

- Mulighed for uddannelsesinstitutioner, bo- og servicetilbud, medarbejdere, studerende m.v. til at søge støtte til udviklingsprojekter.
- Netværksmøder for medarbejdere i udviklingsprojekter.
- Konferencer om vold.
- Nyhedsbreve og anden form for skriftlig formidling.
- Udvikling af en hjemmeside.
- En undersøgelse af omfanget af vold og trusler om vold for studerendes i deres praktikforløb og evt. sammenhænge til ophør med uddannelsen.

Øget bevidsthed om og faglig kvalificering i forhold til voldsproblematikken i et uddannelsesforløb må anses for at have stor betydning for de nyuddannedes muligheder for at mindske og imødegå voldsrisikoen i deres arbejde. Det er derfor et mål for projektet, at der udvikles metoder, der kan styrke uddannelsesinstitutionernes og praktikstedernes arbejde med at forbedre de studerendes forståelse af årsager til og håndtering af vold eller trusler om vold i arbejdssituationen.

1.3 Formål

Nærværende spørgeskemaundersøgelse blev iværksat i foråret 2000 med det formål at undersøge omfanget af og reaktionerne på den oplevede vold eller trusler om vold i forbindelse med studerendes praktikforløb. De problemstillinger og spørgsmål, der belyses nærmere i undersøgelsen, er omfanget af den oplevede vold og trusler om vold på praktikstedet, samt reaktionerne på vold og trusler i form af f.eks. psykiske eller fysiske problemer og sygefravær samt i værste fald ophør med uddannelsen. Desuden inddrages såvel den enkelte studerendes som praktikstedets og uddannelsesstedets håndtering af voldsepisoder i praktikken.

For at få afdækket området så bredt som muligt er undersøgelsen bygget op om tre undersøgelsesfelter:

- Studerende i uddannelsesforløbets sidste studieår, som er eller har været i praktik inden for pædagoguddannelsen, social- og sundhedsassistentuddannelsen samt sygeplejeuddannelsen
- Praktiksteder for de tre pågældende uddannelser
- Uddannelsesinstitutioner for de tre uddannelser.

1.4 Metode

Undersøgelsen omfatter pædagogseminarier, social- og sundhedsskoler samt sygeplejerskoler i seks udvalgte amter. De tre uddannelser er udvalgt på baggrund af, dels erfaringer fra projekt **Vold som Udtryksform**, dels tal fra Arbejdstilsynet, der viser et særligt stort antal indberetninger af vold på arbejdspladsen inden for de erhvervsområder, de tre uddannelser repræsenterer. De seks amter – Roskilde Amt, Københavns Amt, Vestsjællands Amt, Fyns Amt, Nordjyllands Amt og Ribe Amt, er valgt på baggrund af en udvælgelsesproces, der sikrer en vis geografisk spredning – men er ellers tilfældigt udvalgt.

En overvejende kvantitativ dataindsamlingsmetode – i form af spørgeskema – er foretrukket, idet undersøgelsen har haft til formål at foretage en bred, systematisk og ensartet indsamling af data. Spørgeskemaerne er udarbejdet bl.a. på baggrund af en pilotundersøgelse, der blev foretaget af Socialt Udviklingscenter SUS i foråret 2000. Der er udarbejdet et specifikt spørgeskema til hver af de tre undersøgelsesenheder – uddannelsesstederne, praktikstederne og de studerende. Alle tre typer af skemaer er bygget op om fire hovedtemaer:

- Antallet og typer af krænkelser
- Hvilken form eller hvilke former for vold har den studerende været udsat for, og i hvilken situation foregik krænkelserne (i forhold til den voldsepisode der huskes bedst)

- Den studerendes reaktion på voldsepisoden, inklusive sygefravær og overvejelser om ophør med uddannelsen
- Den enkelte studerendes, såvel som uddannelsesstedets og praktikstedets håndtering af voldsepisoder.

Desuden er hovedparten af spørgsmålene i de tre skemaer enslydende i indhold og ordvalg, hvilket giver mulighed for en vis sammenligning af besvarelserne på tværs af de tre undersøgelsesenheder.

Der er sendt i alt 954 skemaer ud til studerende på de tre uddannelser, og der er kommet 660 tilbage. De returnerede skemaer fordeler sig på følgende måde:

- 248 fra pædagogstuderende
- 184 fra studerende på social- og sundhedsassistentuddannelsen
- 228 fra sygeplejestuderende.

Praktiksteder og uddannelsessteder har fået tilsendt i alt 141 skemaer, hvoraf der er kommet 125 retur, henholdsvis 48 fra praktiksteder og 77 fra uddannelsessteder. Det samlede antal af besvarelser giver en svarprocent på henholdsvis 69,2% for de studerende og 88,7% for uddannelses- og praktikstederne. Dette betyder, at resultatet giver et rimeligt grundlag for at vurdere, hvorledes billedet tegner sig i forhold til den oplevede vold eller trusler om vold i praktikforløbet.

Skemaerne er sendt til de studerende via deres uddannelsessted. I de fleste tilfælde er skemaet uddelt og returneret klassevis. I de øvrige tilfælde har uddannelsesstedet videresendt skemaet (med svarkuvert) individuelt til den studerendes bopæl. Indsamlingen af data har været i gang fra april til september 2000. Der er blevet gennemført en rykkerprocedure til de studerende med en påmindelse om at udfylde og returnere skemaet.

Uddannelses- og praktikstederne har fået tilsendt spørgeskemaet med posten og er blevet bedt om at udfylde det og returnere det i en vedlagt svarkuvert. På praktikstederne er den sikkerhedsansvarlige og praktikvejlederen blevet anmodet om – så vidt det har været muligt – at udfylde skemaerne i fællesskab.

Størstedelen af de praktiksteder, der har besvaret spørgeskemaet, arbejder med sindslidende, demente og udviklingshæmmede. Flere af stederne arbejder dog også med hjemløse, samt børn og unge inden for specialområdet – og adskillige praktiksteder arbejder inden for flere af områderne samtidigt.

På uddannelsesstederne er praktikkoordinatorerne, praktiklærerne eller besøgslærerne blevet bedt om at udfylde skemaerne. En stor del af besvarelserne er dog udfyldt af personer med andre funktioner som f.eks. studievejleder, vicerector, andre lærere end de ovenfor nævnte samt afdelingsformændere.

Spørgeskemaerne er efter udfyldelse blevet sendt til Socialt Udviklingscenter SUS, der har bearbejdet og analyseret materialet. Alle indkomne skemaer er indtastet og behandlet i det statistiske program SPSS.

Det skal understreges, at deltagerne i undersøgelsen er blevet sikret fuld anonymitet. Samtidig skal det bemærkes, at bearbejdningen af materialet lægger vægt på resultaternes generelle værdi, og rapporten derfor ikke fokuserer på hvilke amter, uddannelsesinstitutioner eller praktiksteder, resultaterne kommer fra.

Da undersøgelsen først og fremmest retter sig mod at afdække omfanget af de studerendes oplevelser af vold og trusler om vold i praktikforløbet, er vægten i spørgeskemaet fortrinsvis lagt på de studerendes oplevelser og evt. reaktioner på oplevelser af vold og trusler om vold. På denne baggrund er skemaerne udarbejdet med henblik på bl.a. at indhente følgende oplysninger:

- De studerendes køn og alder.
- Oplevelse af forskellige typer af krænkelse f.eks. verbale trusler, at blive slået, at blive sparket, at blive bidt, at blive udsat for kvælningsforsøg, at blive nevet eller kradset eller at blive udsat for seksuel chikane.
- Antal af krænkelse (opdelt i kategorierne "overhovedet ikke udsat for", "udsat for 1 gang", "udsat for 2 gange" og "udsat for 3 eller flere gange").

Herefter er de studerende, med udgangspunkt i den episode de husker bedst, blevet spurgt om:

- I hvilken situation episoden fandt sted.
- Hvem der udøvede volden (inklusive køn og alder på krænkeren).
- Hvilken form eller hvilke former for vold der var tale om i forbindelse med episoden. De studerende kunne afkrydse følgende kategorier: "Verbale trusler", "trusler med kroppen eller genstande" (f.eks. knive, flasker, slag), "fysisk vold med kroppen" (f.eks. slået med hånden, sparket, bidt, spyttet, nevet eller kradset, nikket skaller) og "fysisk vold med genstande" (f.eks. inventar, bestik, knive).
- Egne reaktioner på voldsepisoden. De studerende kunne ud fra en subjektiv vurdering afkrydse følgende kategorier "upåvirkede", "påvirkede", "meget påvirkede", "chokerede" og "stærkt chokerede".
- Hvilke forhold de studerende synes belaster dem psykisk f.eks. fysisk vold, trusler om vold, konflikter. De studerende kunne her afkrydse følgende kategorier: "I høj grad", "i nogen grad", "kun i mindre grad" og "slet ikke".
- De studerendes håndtering af episoden – inklusive hvem de studerende fortalte om voldsepisoden – samt hvorledes de studerende oplevede praktik- og uddannelsesstedets håndtering af voldsepisoden.
- Uddannelsesstedets og praktikstedets håndtering af episoden .

- Sygefravær – inklusive sygefravær i praktikperioden samt efterfølgende sygefravær, som i henhold til de studerende oplyste har været pga. af voldsepisoder i deres praktik.
- Overvejelser om ophør med uddannelsen, delt op i følgende kategorier: "Overhovedet ikke overvejet", "overvejet 1 gang", "overvejet 2 gange" og "overvejet 3 eller flere gange".

Spørgeskemaet til praktiksteder og uddannelsessteder afdækker bl.a. følgende oplysninger:

- Kendskab til krænkelsestyper, som de studerende har været udsat for, f.eks. verbale trusler, at blive slået, at blive sparket, at blive bidt, kvælningforsøg, at blive nevet eller kradset eller udsat for seksuel chikane.
- Kendskab til hyppigheden af krænkelse, som de studerende har været udsat for (opdelt i kategorierne "overhovedet ikke udsat for", "udsat for 1 gang", "udsat for 2 gange" og "udsat for 3 eller flere gange").
- Kendskab til situationen omkring voldsepisoder, hvor de studerende har oplevet at være udsat for krænkelse.
- Kendskab til antal af studerende, der inden for de sidste tre år har oplevet vold eller trusler om vold.
- Praktik- og uddannelsesstedernes håndtering af voldsepisoderne.
- Kendskab til, hvorledes de studerende har reageret bl.a. med henblik på sygefravær, ophør af praktikforløbet, overvejelser om at ophøre med uddannelsen.

Uddannelses- og praktikstedernes kendskab til krænkelsestyper, hyppighed, de studerendes reaktioner på voldsepisoder m.v. er ikke opgjort i forhold til en nærmere defineret periode.

2. Den oplevede vold på praktikstedet

I tidligere undersøgelser, der er gennemført på området, påvises, at vold i forbindelse med arbejdet synes at være stigende gennem de seneste årtier. Resultaterne fra den store voldsofferundersøgelse i 1995/96 (Balvig 1998) viser således:

- At vold i forbindelse med arbejdets udførelse omfatter mere end en tredjedel (35%) af samtlige voldstilfælde.
- At de 25 til 59-årige, ansat i bl.a. social- og sundhedssektoren, er de mest udsatte.
- At kvinders risiko for at blive udsat for vold i forbindelse med udførelse af deres arbejde er dobbelt så stor som mænds.
- At især kvinder, der er ansat som lavere funktionærer og funktionærer på mellemniveau, har en relativ høj risiko for at blive udsat for vold eller trusler om vold.

Med dette i baghovedet kan det være interessant at se på, om studerende inden for social- og sundhedssektoren bliver "klædt godt nok på" til at møde vold eller risikoen for vold i deres praktikforløb. Ifølge resultaterne fra den store voldsundersøgelse skulle de nemlig som færdiguddannede i deres senere arbejde have en relativ høj risiko for at blive udsat for vold.

2.1 Køn og alder på de studerende der har besvaret spørgeskemaet

I denne spørgeskemaundersøgelse viser det sig generelt, at langt den største gruppe af studerende på alle tre uddannelser er kvinder (ca. 92%). De kvindelige studerende fordeler sig i aldersgrupper på følgende måde:

- 62% er mellem 19 og 29 år
- 20% er mellem 30 og 39 år
- 9% er mellem 40 og 49 år
- 1% er mellem 50 og 59 år

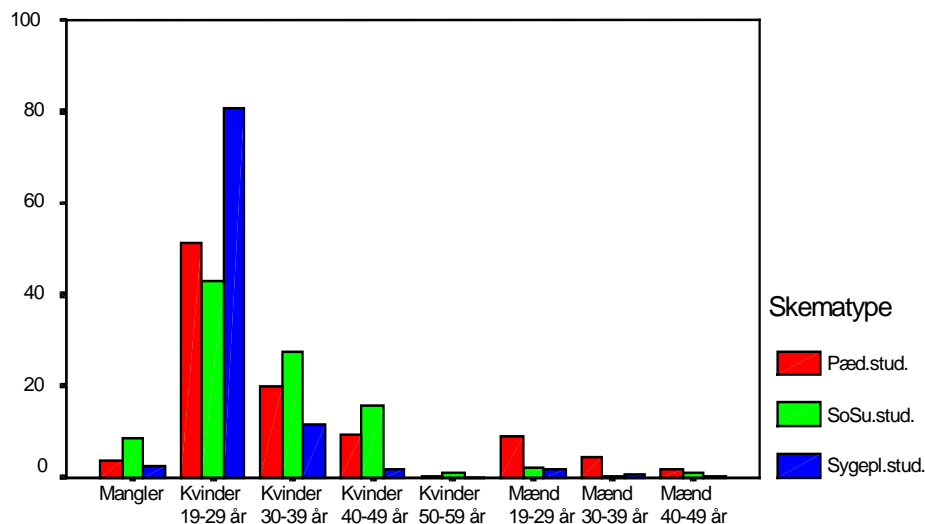
Blandt de studerende er ca. 8% mænd. Der er flest mænd på pædagoguddannelsen (ca. 16%). På social- og sundhedsassistentuddannelsen samt sygeplejeuddannelsen er der henholdsvis ca. 4% og ca. 3% mænd.

Aldersfordelingen for de mandlige studerende ser således ud:

- 5% er mellem 19 og 29 år
- 2% er mellem 30 og 39 år
- 1% er mellem 40 og 49 år

I nedenstående figur ses, hvorledes de studerende på alle tre uddannelser fordeler sig i forhold til køn og alder.

Fig.1



Studerende – procentvis fordelt på køn og aldersgrupper

Som det ses i figuren, er den største gruppe inden for alle tre uddannelser yngre kvinder i aldersgruppen 19-29 år. Især på sygeplejeuddannelsen, men også på pædagoguddannelsen, er størstedelen yngre kvindelige studerende mellem 19 og 29 år, idet henholdsvis 83% og 53% af de kvindelige studerende er i denne aldersgruppe. På social- og sundhedsassistentuddannelsen er 47% af de kvindelige studerende i aldersgruppen 19-29 år. Der er flere ældre studerende på social- og sundhedsassistentuddannelsen mellem 30 og 59 år, end der er på de to andre uddannelser.

Størstedelen af de mandlige studerende på alle tre uddannelser er ligeledes i aldersgruppen 19-29 år (ca. 5%), mens ca. 3% er i aldersgruppen 30-49 år.

2.2 Antal oplevede krænkelser

I denne undersøgelse er der i særlig grad fokuseret på den oplevede vold eller trusler om vold på praktikstedet set fra de studerende side. Som det er nævnt i resuméet, viser undersøgelsen, at studerende i deres praktikforløb i vid udstrækning oplever vold og trusler om vold – og at dette påvirker dem i stort omfang. Desuden viser undersøgelsen, at der ikke er tale om enkeltstående episoder, men gentagne gange, hvor studerende oplever at blive krænket.

Tabel 1 viser summen af det samlede antal krænkelser, som de studerende har oplevet – delt op i antal krænkelser i alt for hver enkelt uddannelse. Tabellen viser, at ca. 35% af samtlige studerende ikke har oplevet vold eller trusler om vold i deres praktikforløb, mens ca. 65% har oplevet det i varierende omfang. Blandt samtlige studerende har ca. 35% været udsat for mellem 1 og 4 krænkelser, mens ca. 30% har oplevet 5 krænkelser eller mere. Supplerende kan nævnes, at ca. 10% af de studerende har oplevet mere end 10 krænkelser.

Tabel 1: Antal krænkelser i alt for hver enkelt uddannelse. Procent				
Antal krænkelser i alt	Skematype			Total
	Pæd.stud.	SoSu.stud.	Sygepl.stud.	
0	31,0	45,1	31,6	35,2
1	8,9	10,3	10,5	9,8
2	6,5	6,0	14,0	8,9
3	7,3	5,4	12,3	8,5
4	6,9	6,5	9,2	7,6
5	3,6	4,9	6,6	5,0
6	4,8	3,3	4,4	4,2
7	3,6	3,3	2,6	3,2
8	2,0	1,6	3,5	2,4
9	5,2	4,9	1,8	3,9
10	2,4	3,3	0,9	2,1
11	2,4	0,5	0	1,1
12	2,4	1,1	0,4	1,4
13	3,2	0,5	0,9	1,7
14	0,8	0,5	0	0,5
15	1,2	1,1	0	0,8
16	0,8	0,5	0,4	0,6
17	2,0	0	0,4	0,9
18	0,8	0	0	0,3
19	0,8	0	0	0,3
20	0,4	0	0,4	0,3
21	0,4	0,5	0	0,3
22	1,2	0	0	0,5
23	0,4	0	0	0,2
25	0,4	0	0	0,2
26	0	0,5	0	0,2
29	0,4	0	0	0,2
Total	100%	100%	100%	100%
Antal studerende	248	184	228	660

Hvis der fokuseres på den enkelte uddannelse, fordeler tallene sig anderledes. For de **pædagogstuderende** har 31% ikke oplevet nogen krænkelser, mens ca. 30% har oplevet mellem 1 og 4 krænkelser. Ca. 39% har oplevet 5 eller flere krænkelser. Omtrent 18% af de studerende har været ude for mere end 10 krænkelser hver.

På **social- og sundhedsassistentuddannelsen** har ca. 45% af de studerende ikke oplevet krænkelser, ca. 28% har oplevet mellem 1 og 4 kræn-

kelser og ca. 27% 5 krænkelser eller mere. Lidt over 5% har været udsat for mere end 10 krænkelser hver.

Ca. 32 % af de studerende på **sygeplejeuddannelsen** har ikke oplevet nogen krænkelser, mens 46% har oplevet mellem 1 og 4 krænkelser. Ca. 22% af de studerende har været udsat for 5 eller flere krænkelser, og ca. 3% har været ude for mere end 10 krænkelser hver.

Det generelle billede af den oplevede vold eller trusler om vold afdækker, at omfanget er stort, men også at der er forskel på de tre uddannelser. Der er flere studerende på pædagog- og sygeplejeuddannelsen, som har oplevet vold eller trusler om vold, end der er på social- og sundhedsassistentuddannelsen. På social- og sundhedsassistentuddannelsen samt sygeplejeuddannelsen oplever flere af de studerende at blive udsat for mellem 1 og 4 krænkelser, mens studerende på pædagoguddannelsen i højere grad har oplevet mere end 4 krænkelser. (Tabel 2).

Antal af krænkelser	Skematype			Total
	Pæd.stud.	SoSu.stud.	Sygepl.stud.	
0 krænkelser	31,1	45,1	31,6	35,2
Mellem 1 og 4 krænkelser	29,4	28,3	46,1	34,8
5 krænkelser eller flere	39,5	26,6	22,4	30,0
Total	100%	100%	100%	100%
Antal studerende	248	184	228	660

Der er kun få – 16 studerende – på både social- og sundhedsassistentuddannelsen samt sygeplejeuddannelsen taget under ét, der oplever at blive krænket 11 gange eller flere. På pædagoguddannelsen har 44 studerende derimod oplevet at blive krænket 11 gange eller mere.

Der er stor forskel på, hvorledes mennesker opfatter det at blive udsat for vold eller trusler om vold. For nogle kan en voldelig episode betyde meget, mens den af andre opleves mindre alvorligt – men det er ikke ensbetydende med, at den pågældende episode ikke har nogen betydning for dem. Nogle af de studerende kommenterer det således:

"Voldsepisoder i praktikken er et glemt emne/område på seminarier. Men det er jo meget individuelt, hvordan dette opleves, og derfor også et lidt svært tilgængeligt område"

eller

"Jeg synes, det er glimrende at lave sådan en undersøgelse. For dette er et punkt i arbejdet med mennesker, som tit bliver fortiet – "det betyder ikke noget" – men alt har jo betydning, specielt vold på ens arbejdsplads. Og kan have katastrofale følger...!!"

Ud af de ca. to tredjedele studerende, der har oplevet at blive krænket, er ca. 92% kvinder, og heraf er ca. 64% kvinder i aldersgruppen 19-29 år. Der er ca. 8% mænd, der er blevet krænket, heraf ca. 5% i aldersgruppen 19-29 år.

Ved at sammenholde antal krænkelser med de studerendes køn og alder, viser det sig, at på pædagoguddannelsen oplever de mandlige studerende mellem 19 og 49 år at blive krænket gentagne gange. Blandt de kvindelige pædagogstuderende i aldersgruppen 19 til 29 år er der også en tendens til at blive krænket gentagne gange, men i aldersgruppen 30 til 49 år oplever omtrent lige mange at blive krænket få gange (mellem 1 og 4 krænkelser) som gentagne gange (5 krænkelser eller derover).

For de studerende på social- og sundhedsassistentuddannelsen er der næsten lige mange af de kvindelige studerende i alderen mellem 19 og 59 år, som angiver enten at blive krænket få gange eller at blive krænket gentagne gange. For de mandlige studerende er det kun de yngre mænd mellem 19 og 29 år, der har oplevet at blive krænket. Ingen mandlige studerende i aldersgruppen 30-49 år har tilsyneladende været udsat for krænkelser.

På sygeplejeuddannelsen angiver de kvindelige studerende mellem 19 og 39 år, der oplever at være blevet krænket, generelt kun at have været udsat for dette få gange. 2 mænd på sygeplejeuddannelsen mellem 20 og 49 år har oplevet at blive krænket gentagne gange. (For en nærmere uddybning se bilag 1).

Hvis man ser på praktiksteders og uddannelsessteders kendskab til antal krænkelser, ser tallene således ud: Ca. 18% har ikke noget kendskab til, at de studerende har været udsat for vold eller trusler om vold i deres praktikforløb. Lidt over 34% kender til mellem 1 og 4 krænkelser, og ca. 47% til mere end 4 krænkelser. Omtrent 18% har kendskab til studerende, der er blevet udsat for mere end 10 krænkelser. (Tabel 3).

Tabel 3: Praktiksteders og uddannelsessteders kendskab til krænkelser i alt. Procent			
Antal krænkelser i alt	Skematype		Total
	Praktiksteder	Uddannelsessteder	
0	20,8	16,9	18,4
1	14,6	10,4	12,0
2	8,3	5,2	6,4
3	4,2	13,0	9,6
4	6,3	6,5	6,4
5	10,4	2,6	5,6
6	4,2	10,4	8,0
7	4,2	6,5	5,6
8	0	1,3	0,8
9	4,2	7,8	6,4
10	2,1	2,6	2,4
11	4,2	2,6	3,2
12	2,1	3,9	3,2
13	2,1	2,6	2,4
15	2,1	1,3	1,6
16	2,1	2,6	2,4
17	2,1	0	0,8
18	0	2,6	1,6
21	2,1	1,3	1,6
22	2,1	0	0,8
28	2,1	0	0,8
Total	100%	100%	100%
Antal steder	48	77	125

På **praktikstederne** har ca. 21% ikke kendskab til vold eller trusler om vold, mens omtrent 33% har kendskab til mellem 1 og 4 krænkelser over for de studerende. Ca. 46% kender til 5 eller flere krænkelser, mens 21% kender til mere end 10 krænkelser over for de studerende.

Hvis der ses på **uddannelsesstederne**, har knap 17% ikke kendskab til nogen krænkelser over for studerende. Ca. 35% har kendskab til, at studerende har været ude for mellem 1 og 4 krænkelser, og ca. 48% kender til, at studerende har været udsat for 5 eller flere krænkelser. Ca. 17% har kendskab til, at de studerende har været udsat for mere end 10 krænkelser.

Generelt viser billedet, at de personer fra praktiksted og uddannelsessted, der har besvaret spørgeskemaet, tilsyneladende har kendskab til en del af den vold eller truslerne om vold, som de studerende selv angiver at komme ud for i deres praktikforløb. Både praktik- og uddannelsessted har størst kendskab til, at studerende hyppigst bliver udsat for mellem 1 og 4 krænkelser, men både praktiksteder og uddannelsessteder har dog kendskab til studerende, der har været udsat for at blive krænket gentagne gange.

2.3 Typer af krænkelser

Overordnet kan det siges, at på alle tre uddannelser har de studerende hyppigst oplevet verbale trusler (42,6%), at blive slået med hånden (33,7%), at blive nevet eller kradset (30,3%), at blive sparket (20,6%), at blive chikaneret seksuelt (17,2%) og/eller at blive bidt (16,2%). (For en nærmere uddybning se bilag 2).

På de tre uddannelser tegner der sig et billede af, at det ikke kun er hyppigheden, men også typen af krænkelser, der er forskellig uddannelserne imellem.

Dette kan have flere årsager, men inden for rammerne af denne undersøgelse kan det formodes, at forskellen i krænkelsetype for de tre uddannelser bl.a. kan hænge sammen med den studerendes køn og alder, ligesom der (inden for den enkelte uddannelse) øjensynligt er mere vold eller trusler om vold på bestemte typer af praktiksteder. Det skal tilføjes, at disse sammenhænge kun kan betragtes som tendenser, da en del af de studerende ikke har besvaret spørgsmålene om på hvilket område i praktikken, de oplevede at blive krænket.

I tabel 4 ses de krænkelser, som de studerende er blevet spurgt, om de har oplevet. Krænkelserne er delt op i antal i alt pr. type, og sat i forhold til hvilken uddannelse den studerende er på.

Krænkelsetyper	Skematype			Total
	Pæd.stud.	SoSu.stud.	Sygepl.stud.	
Har truet dig verbalt	202	142	207	551
Har mobbet dig	67	39	45	151
Har systematisk fornædret dig	39	44	37	120
Har spærret dig inde	6	1	15	22
Har slået dig med hånden	243	103	56	402
Har sparket dig	157	32	50	239
Har forsøgt at kvæle dig	6	0	14	20
Har stukket efter dig med en kniv	10	0	0	10
Har fastholdt dig med magt	33	11	11	55
Har slået dig med en genstand	81	15	9	105
Har bidt dig	116	7	9	132
Har nevet eller kradset dig	234	106	52	392
Har chikaneret dig seksuelt	45	36	105	186
Har krænket dig alvorligt	9	21	27	57
Har krænket dig på anden måde	15	5	7	27
Total	1263	562	644	2469

Anm.: Det har været muligt at afkrydse flere svarkategorier.

I "krænket dig på anden måde" har de studerende selv peget på: været uberegnelig; spyttet i ansigtet; racisme; tisset på; truet med smadret flaske; har jaget mig.

Som oftest har de **pædagogstuderende** oplevet vold eller trusler om vold, når de er i praktik på specialområdet, fortrinsvis i botilbud eller på døgninstitutioner. De krænkelser, de pædagogstuderende hyppigst har været udsat for, er:

- At blive slået med hånden
- At blive nevet eller kradset
- At blive truet verbalt
- At blive sparket
- At blive bidt.

Studerende på **social- og sundhedsassistentuddannelsen** oplever oftest vold eller voldsepisoder, når de er i praktik inden for det primærkommunale område – men der er også mange studerende, som oplever krænkelser, når de er i praktik inden for det somatiske område på hospitaler. De studerende på social- og sundhedsassistentuddannelsen har fortrinsvis oplevet at have været udsat for:

- At blive truet verbalt
- At blive nevet eller kradset
- At blive slået med hånden
- At blive systematisk fornædret.

På **sygeplejeuddannelsen** bliver de studerende fortrinsvis udsat for voldsepisoder, når de er i praktik inden for psykiatrien (fortrinsvis lukket afdeling). De sygeplejestuderende har oftest oplevet følgende krænkelser:

- At blive truet verbalt
- At opleve seksuel chikane
- At blive slået med hånden
- At blive nevet eller kradset.

Det fremgår af praktikstedernes og uddannelsesstedernes besvarelser, at næsten alle steder, der har kendskab til, at studerende er blevet krænket, også kender til mere end én voldsepisode. (Tabel 5).

Tabel 5: Praktiksteders og uddannelsessteders kendskab til krænkelsestyper og antal af krænkelsestyper i alt for de studerende på alle tre uddannelser. Faktiske tal (N=102).

Krænkelsetyper	Skematype		Total
	Praktiksted	Uddannelsessted	
Har truet dem verbalt	72	141	213
Har mobbet dem	21	35	56
Har systematisk fornæret dem	12	29	41
Har spærret dem inde	2	9	11
Har slået dem med hånden	40	46	86
Har sparket dem	25	48	73
Har forsøgt at kvæle dem	3	6	9
Har stukket efter dem med en kniv	1	4	5
Har fastholdt dem med magt	7	29	36
Har slået dem med en genstand	12	36	48
Har bidt dem	20	0	20
Har nevet eller kradset dem	31	84	104
Har chikaneret dem seksuelt	14	52	66
Har krænkede dem alvorligt	11	0	11
Har krænkede dem på anden måde	8	4	12
Total	279	523	791

Anm.: det har været muligt at afkrydse flere svarkategorier.

Under rubrikken "krænket dem på anden måde" har stederne bl.a. nævnt: truet med attrappistol; falsk anklage for pædofili; revet i håret; spyttet på; ikke respekteret elevens grænser samt usikkerhed på egenidentitet.

Som det ses i tabellen, stemmer kendskabet til typen af krænkelse hos både praktiksted og uddannelsessted nogenlunde overens med de typer af krænkelse, som de studerende selv angiver, at de har oplevet. Generelt set er de mest forekommende krænkelsestyper således verbale trusler, nevet eller kradset, seksuel chikane, slået med hånden og mobning af de studerende.

Sammenfattende kan det siges, at der ikke er noget fælles billede for alle tre uddannelser, idet hyppighed af krænkelse, krænkelsestype og praktiksted er forskellig. Men inden for de enkelte uddannelser kan undersøgelsen give et fingerpeg om hvilke typer af krænkelse, de studerende fortrinsvis kan risikere at møde under deres arbejde i praktikforløbet. Men derudover peger undersøgelsen også på, at det tilsyneladende er inden for bestemte områder i praktikken, at de studerende oplever at blive krænkede.

Det kan indikere, at både praktiksteder og uddannelsessteder bør være mere opmærksomme på, at de studerende har en større risiko for at opleve vold eller trusler og vold, når de er i praktik inden for bestemte områder.

3. Den voldsepisode der huskes bedst

3.1 Krænkeren

Hvis man ser på køn og alder på den person, der udøver volden i forbindelse med den voldsepisode, som de studerende bedst husker, tegner der sig følgende billede:

- Når de **pædagogstuderende** har oplevet vold eller trusler om vold, er krænkeren som oftest børn eller unge mænd op til 19 år.
- For de studerende på **social- og sundhedsassistentuddannelsen**, synes krænkeren ofte at være en ældre person mellem 70 og 89 år, og som oftest en kvinde.
- På **sygeplejeuddannelsen** er billedet mere bredt end på de to andre uddannelser, men der kan konstateres en tendens til, at de sygeplejestuderende hyppigst bliver udsat for volden eller truslerne om vold af en mand mellem 30 og 49 år. Det forekommer dog også – men i et mindre omfang – at krænkeren er en mand mellem 80 og 89 år eller en kvinde mellem 70 og 79 år. (For en nærmere uddybning se bilag 3).

Det skal bemærkes, at de nævnte sammenhænge kun er udtryk for tendenser, da ikke alle studerende har besvaret spørgsmålene om krænkerens køn og alder. Ud af de 428 studerende, der har oplevet vold eller trusler om vold, har således kun 346 besvaret disse spørgsmål vedrørende krænkeren.

3.2 I hvilke situationer skete voldsepisoden?

I spørgeskemaet er de studerende blevet bedt om at angive hvilken form eller hvilke former for vold eller trusler om vold, de har været udsat for i forbindelse med den voldsepisode, som de bedst husker.

Af alle de studerende har ca. 34% svaret verbale trusler, ca. 15% trusler med kroppen eller genstande, 37% fysisk vold med kroppen (f.eks. nap, bid, spark, slag med hånden), ca. 6% fysisk vold med genstande (f.eks. knive, inventar, bestik) og ca. 5% "andet".

I den sidste kategori "andet" har de studerende bl.a. tilføjet: ved tømning af stomipose klappede patienten i vrede hånden på posen, hvorefter afføring sprøjtede over mig; seksuelle forestillinger skrevet om mig i en elevator; vold/kvælning af sig selv.

I henseende til den voldsepisode, som de **pædagogstuderende** husker bedst, er der typisk tale om fysisk vold i forbindelse med afslag på ønsker og/eller krav. Faktisk er det fysisk vold, som de er mest udsat for, uanset om de er alene eller sammen med en kollega om én eller flere brugere/borgere/patienter, og uanset hvilken situation det drejer sig om – hjælp til daglige gøremål, afslag på ønske og/eller krav eller konflikt mellem brugere/borgere/patienter.

For de studerende på **social- og sundhedsassistentuddannelsen** er billedet stort set det samme. Det er den fysiske vold, som er mest fremtrædende, både når de er alene og sammen med en kollega, og uanset i hvilken situation det sker i. Dog er de mere udsat for verbale trusler, når de er alene med flere brugere/borgere/patienter og ved konflikter mellem flere brugere/borgere/patienter.

Billedet for de **sygeplejestuderende** – sammenlignet med de studerende fra de to andre uddannelser – ser anderledes ud i forhold til den situation, de husker bedst. Her er det tydeligt, at de fortrinsvis har været udsat for verbale trusler, uanset om de har været alene eller sammen med en kollega. Det er også de verbale trusler, der dominerer volden i de forskellige arbejdssituationer – undtagen ved hjælp til daglige gøremål, hvor det er den fysiske vold, som de studerende bliver udsat for.

Generelt gælder det for alle tre uddannelser, at størstedelen af episoderne forekommer, når den studerende er alene med en enkelt bruger/borger/patient – hvilket ca. 35% har oplevet. Omtrent 10% har været ude for episoder, hvor den studerende har været alene, men sammen med flere brugere/borgere/patienter. Med henblik på situationer, hvor den studerende og en kollega har været sammen med en enkelt bruger/borger/patient, siger ca. 22%, at de har oplevet vold eller trusler om vold, mens ca. 11% angiver at have været udsat for krænkelser, når de og en kollega har været sammen med flere brugere/borgere/patienter. Omtrent 12% af de studerende (og størstedelen heraf pædagogstuderende) har oplevet voldsepisoden ved konflikt mellem brugere/borgere/patienter. For de studerende på sygeplejeuddannelsen samt social- og sundhedsassistentuddannelsen opstår episoderne fortrinsvis i forbindelse med hjælp til daglige gøremål, hvorimod de pædagogstuderende oplever volden eller truslerne om vold ved afslag på ønsker og/eller krav. (For en nærmere uddybning på de enkelte uddannelser se bilag 4).

Både praktiksteder og uddannelsessteder giver udtryk for de samme tendenser. Begge steder har kendskab til, at størstedelen af de studerende fortrinsvis oplever episoderne, når de er alene med en enkelt bruger/borger/patient. Praktikstederne kender til flest episoder, der er opstået ved hjælp til daglige gøremål, mens uddannelsesstederne har oplevet flest ved afslag på ønsker og/eller krav.

Ca. 35% af **praktikstederne** har således svaret, at episoderne typisk opstår, når den studerende er alene med en enkelt bruger/borger/patient.

25% kender til, at den studerende har oplevet krænkelser, hvor den studerende og en kollega var sammen med en enkelt bruger/borger/patient.

Henholdsvis ca. 6% og ca. 19% af praktikstederne oplyser, at de kender til studerende, der har været udsat for disse voldsepisoder, når den studerende har været alene med flere brugere/borgere/patienter, eller hvor den studerende og en kollega var sammen med flere brugere/borgere/patienter.

Praktikstederne har kendskab til, at studerende oplever krænkelser i flere situationer. Knap 42% svarer, at krænkelserne finder sted i forbindelse med hjælp til daglige gøremål. Ca. 19% af stederne oplyser, at episoderne opstår ved afslag på ønsker og/eller krav, og næsten 15% har svaret, at situationen er opstået ved konflikt mellem flere brugere/borgere/patienter. Ca. 2% af praktikstederne har kendskab til, at den studerende har været udsat for voldsepisoder ved trøst/omsorg.

Endvidere skal det nævnes, at 7 praktiksteder har kendskab til, at en studerende er blevet udsat for vold eller trusler om vold i andre situationer end de ovennævnte og ikke kun i direkte forbindelse med deres arbejde. Eksempelvis nævner praktikstederne episoder som:

En ung ven af huset søgte ly pga. voldelig fyr, som så truede praktikanten; en studerende blev chikaneret/slået af bruger (fra et andet hus) uden for institutionen ved stoppested"

og

"En udflugt, hvor opmærksomheden var på flere brugere".

Ca. 48% af **uddannelsesstederne** har svaret, at de voldsepisoder, de har kendskab til, finder sted, når den studerende er alene med en enkelt bruger/borger/patient. Omtrent 22% kender til episoder, hvor den studerende har været sammen med en kollega om en enkelt bruger/borger/patient. Modsat praktikstederne har uddannelsesstederne kendskab til, at de fleste af episoderne opstår ved afslag på ønsker og/eller krav, hvilket næsten 43% af uddannelsesstederne svarer. Knap 33% oplyser, at det har været i forbindelse med hjælp til daglige gøremål, og ca. 27% af uddannelsesstederne peger på konflikt mellem flere brugere/borgere/patienter.

Ved at sammenholde typen af vold eller trusler om vold, som de studerende husker bedst, med deres køn og alder, tyder det på, at det fortrinsvis er de yngre kvindelige studerende i aldersgruppen 19-29 år, som har oplevet disse episoder - og de yngre kvinder fordeler sig på de tre uddannelser på følgende måde:

- Af de **pædagogstuderende** oplever ca. 84% fysisk vold.
- Ca. 76% af **social- og sundhedsassistenterne** oplever fysisk vold.
- Af de **sygeplejestuderende** har ca. 66% oplevet verbale trusler.

Sammenfattende kan det siges, at for alle tre uddannelser gælder det, at under den episode, som de studerende husker bedst, oplever flest af de studerende at blive udsat for vold eller trusler om vold, når de er alene med en bruger/borger/patient. Der er dog forskel på de tre uddannelser med hensyn til i hvilken situation, de studerende oplever voldsepisoden.

Disse forskelle kan give et fingerpeg om på hvilke praktikområder og i hvilke situationer, den studerende kan risikere at blive udsat for vold eller trusler om vold. Derudover viser undersøgelsen også, at der er tendenser til, at krænkeren er af et bestemt køn og i en bestemt aldersgruppe. Dette giver naturligvis et fingerpeg om, i hvilke situationer de studerende måske skal have mere opmærksomhed. En studerende kommer med denne tilføjelse:

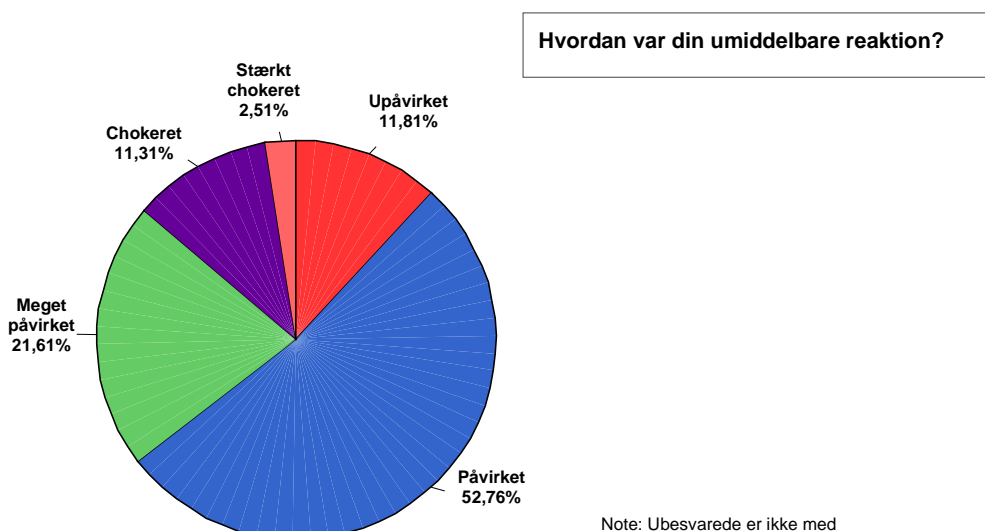
"Jeg fandt det belastende at være i et potentielt voldeligt/truende miljø, til tider på egen hånd".

Endelig viser det sig også på alle tre uddannelser, at der er større risiko for, at de kvindelige studerende mellem 19 og 29 år, i højere grad vil opleve at blive udsat for fysisk vold eller verbale trusler, end deres medstuderende.

4. Reaktioner

I spørgeskemaet er de studerende endvidere blevet spurgt om, i hvilket omfang den episode, de husker bedst, har påvirket dem. Den umiddelbare reaktion fra alle de studerende er, at episoden påvirker dem i stort omfang. Ca. 75% af de studerende svarer, at de er påvirkede eller meget påvirkede af episoden. Ca. 14% er chokerede eller stærkt chokerede. Kun omkring 11% giver udtryk for at være upåvirkede af volden eller truslerne om vold.

Fig. 2



Der er forskel mellem uddannelserne med hensyn til, hvor påvirkede de studerende har været af episoden, hvilket fremgår af følgende:

- På **pædagoguddannelsen** er ca. 14% upåvirkede, 46% er påvirkede, 28% meget påvirkede, 9% chokerede og 3% stærkt chokerede.
- Blandt de studerende på **social- og sundhedsassistentuddannelsen** er 16% upåvirkede af episoden, 58% påvirkede, 14% meget påvirkede, 10% chokerede og 2% er stærkt chokerede.
- På **sygeplejeuddannelsen** har de studerende oplyst, at 6% er upåvirkede af episoden, 57% er påvirkede af episoden, 21% meget påvirkede, 14% chokerede, og 2% er stærkt chokerede.

Generelt kan det siges, at det er de kvindelige studerende, som reagerer på episoden. Især kvinder mellem 19 og 39 år er "påvirkede" eller "meget påvirkede" af det, der er sket – og det er typisk de yngre kvindelige studerende, som befinder sig i kategorierne "chokerede" og "meget chokerede".

Kun én af de mandlige studerende i aldersgruppen 19-29 år har været chokeret over episoden. Der er ingen mandlige studerende, som har reageret ved at være stærkt chokeret.

Der tegner sig et klart billede af, at de episoder, hvor størstedelen af de studerende bliver påvirkede, er, når krænkeren er en ung mand mellem 10 og 29 år. Mange har dog også været påvirkede, når krænkeren har været en kvinde mellem 70 og 89 år. Når den studerende har reageret ved at være meget påvirket, har den typiske krænker været mellem 0 og 19 år. I kategorien "chokerede" har den hyppigst forekommende krænker været en mand mellem 30 og 39 år. Hvis reaktionen har været "stærkt chokeret" har den, der har udøvet volden, været en mand, men der er ikke noget entydigt billede af alder. Når de studerende har været upåvirkede af episoden, er der heller ikke noget klart billede af krænkerens køn og alder, idet angivelserne fra de studerende fordeler sig jævnt på begge køn og i alle aldersgrupper. Til dette har flere af de studerende tilføjet kommentarer som denne:

"Jeg synes ikke det generelt er et problem. De par stykker jeg har oplevet har været demente og derfor bange og utrygge, hvorved de har reageret voldeligt. Derfor har det ikke påvirket mig så meget – jeg har ikke taget det personligt".

Ved at se på de studerende på hver uddannelse for sig og sammenligne typen af krænkelse fra den episode, som de husker bedst, med reaktionen på samme episode, kan der konstateres en vis sammenhæng. Pædagogstuderende reagerer umiddelbart på fysisk vold ved at være påvirkede eller meget påvirkede – men det er også over den fysiske vold, at de fleste bliver chokerede eller stærkt chokerede. Hos de studerende på social- og sundhedsassistentuddannelsen er billedet lidt mere sløret. Der er lige mange, som bliver påvirkede eller meget påvirkede, uanset om det drejer sig om verbale trusler eller fysisk vold. En del bliver chokerede ved fysisk vold, mens andre reagerer over for verbale trusler ved at blive stærkt chokerede. Hos de sygeplejestuderende er det tydeligt, at de fortrinsvis bliver påvirkede eller meget påvirkede af de verbale trusler – mange reagerer endog også ved at blive chokerede. Knap halvt så mange bliver påvirkede, meget påvirkede eller chokerede ved fysisk vold, som ved verbale trusler.

4.1 Behov/følelser efter episoden

De studerende er også blevet spurgt om hvilke følelser, de havde efter episoden. I forbindelse med besvarelsen har det været muligt at afkrydse i flere kategorier. Langt den største del af de studerende udtrykker et behov for støtte og/eller hjælp – for alle tre uddannelser samlet har 22% svaret, at dette var tilfældet. 19% har følt utryghed og irritation, 17% har været vrede og/eller følt magtesløshed, og knap 4% har været ligeglade. Kun 2% har følt et behov for at gå hjem efter episoden. (Tabel 6).

Tabel 6: De studerendes behov/følelser i forbindelse med den episode de bedst husker. Procent (N=428).				
Følelser og behov i forbindelse med voldsepisode	Skematype			Total
	Pæd.stud.	SoSu.stud.	Sygepl.stud.	
Behov for at gå hjem	3,2	2,2	1,8	2,4
Behov for støtte/hjælp	25,4	14,7	24,6	22,1
Angst	6,5	2,7	4,8	4,8
Magtesløshed	20,2	12,5	17,5	17,1
Vrede	19,0	14,7	17,1	17,1
Utryghed	17,7	10,3	27,2	18,9
Irritation	18,5	19,6	18,9	18,9
Anspændthed	16,9	12,0	19,3	16,4
Træthed	10,9	5,4	7,0	8,0
Ligeglåd	5,6	3,8	2,2	3,9
Andet	13,7	10,9	14,5	13,2

Anm.: Det har været muligt for de studerende at afkrydse flere kategorier.

I kategorien "andet" har de studerende bl.a. nævnt: gråd, overrasket, undren, ked af det, frustration, målløs.

En del af de studerende har i denne forbindelse føjet kommentarer til spørgeskemaet om det behov, de havde for at snakke episoden igennem og få supervision. Og flere af de studerende er kommet med kommentarer som disse:

- *Behov for at fortælle det*
- *Adrenalin pumpede, og jeg vendte situationen kort med en kollega*
- *Behov for at tale episoden igennem med kollegaer/leder. Finde ud af, hvad der gik galt helt nøjagtigt*
- *Behov for at snakke med nogen og blive bekræftet i, at jeg handlede korrekt.*

Generelt føler de pædagogstuderende først og fremmest magtesløshed og vrede, hvorimod de sygeplejestuderende føler utryghed og anspændthed. På social- og sundhedsuddannelsen føler de studerende irritation og vrede.

Med hensyn til den eller de form(er) for vold eller trusler om vold, der var tale om i episoden, der huskes bedst, reagerer de pædagogstuderende –

ved verbale trusler – med et behov for støtte og/eller hjælp. Det samme gør sig gældende ved fysisk vold, men her føler mange også magtesløshed og anspændthed. De studerende på social- og sundhedsassistentuddannelsen har først og fremmest følt irritation ved fysisk vold, men også et behov for støtte og hjælp samt i et vist omfang vrede. På sygeplejeuddannelsen er det fortrinsvis utryghed og et behov for støtte og hjælp, de studerende føler efter verbale trusler – men også anspændthed og magtesløshed. I forbindelse med fysisk vold reagerer de med magtesløshed og behov for støtte og hjælp.

4.2 Psykiske belastninger i forhold til vold og trusler om vold

Endvidere er de studerende blevet spurgt om, hvorvidt de generelt synes, nogle af følgende forhold belaster dem psykisk – eller kunne tænkes at gøre det:

- Fysisk vold eller trusler om vold fra brugere/borgere/patienter
- Konflikter med brugere/borgere/patienter
- Krænkelser fra brugere/borgere/patienter
- Uforudsigelige reaktionsmønstre fra brugere/borgere/patienter.

De fleste studerende, som har oplevet at blive krænket, mener, at uforudsigelige reaktionsmønstre fra brugerne/borgerne/patienterne belaster dem psykisk i et eller andet omfang – uanset om de har oplevet mellem 1 og 4 krænkelser (ca. 80%), eller de har oplevet at blive krænket 5 gange eller flere (ca. 85%). Og omvendt for de studerende, der *ikke* har oplevet at blive krænket – her mener ca. 30%, at uforudsigelige reaktionsmønstre vil belaste dem på nogen måde.

Ved fysisk vold fra brugerne/borgerne/patienterne mener omtrent 80% af de studerende, der har oplevet at blive krænket, at det har belastet dem psykisk. Endnu flere studerende (ca. 84%), som har oplevet at blive krænket 5 gange eller mere, giver udtryk for, at fysisk vold har indvirkning på dem. Af den gruppe af studerende, der ikke har været udsat for krænkelser, mener ca. 55% dog også, at fysisk vold fra brugerne/borgerne/patienter vil belaste dem psykisk i høj grad.

Ca. 59% af de studerende, der ikke har oplevet vold eller trusler om vold, mener, at konflikter med brugerne/borgerne/patienterne vil belaste dem, men de fleste tror kun, det vil belaste dem i et mindre omfang. Samme tendens gør sig også gældende for de studerende, der har oplevet at være udsat for krænkelser i forbindelse med konflikter. Ca. 75% af de studerende, der har oplevet mellem 1 og 4 krænkelser, og ca. 81% af de studerende, der har oplevet 5 krænkelser eller flere, mener, at det belaster dem

psykisk – men langt den største del mener også, at det kun er i mindre grad.

Men hensyn til om de studerende synes, at krænkelser vil belaste dem psykisk, mener 73% af de studerende, der har været udsat for krænkelser (uanset hvor mange gange), at det belaster dem psykisk – og de fleste mener, at det belaster dem i nogen grad. 53% af de studerende, der ikke har været udsat for at blive krænket, mener, at dette forhold ville belaste dem psykisk – og også i nogen grad.

Af de studerende, der har oplevet at blive krænket, mener ca. 77% (uanset hvor mange gange de er blevet krænket), at trusler fra brugere/borgerne/patienter belaster dem, og de fleste mener, at trusler belaster dem i nogen grad. Ca. 53% af de studerende, der ikke har oplevet vold eller trusler om vold, mener, at dette forhold ville belaste dem.

Ovenstående siger noget om, at de studerende i høj grad synes, at volds-episoderne belaster dem psykisk, men det viser også, at selvom de studerende oplever at blive krænket gentagne gange, er det ikke ensbetydende med, at de alle synes, det belaster dem psykisk i lige høj grad. Tilsyneladende er der heller ikke noget klart og tydeligt billede af, at jo flere gange de oplever at blive krænket, jo mere psykisk belastet er de. Omkring halvdelen af de studerende, der ikke er blevet krænket, mener, at voldsepisoder – hvis de skulle opleve dem – ville belaste dem psykisk i et eller andet omfang.

5. Håndteringen af episoden – set fra de studerendes side

For alle tre uddannelser gælder det, at den hjælp, praktikstedet har ydet, efter en studerende har været udsat for en voldsepisode, fortrinsvis er i form af kollegial støtte og/eller samtale med leder/kollega på praktikstedet – 290 af samtlige studerende har modtaget kollegial støtte, og 140 studerende har haft samtale med leder/kollega efter en voldsepisode. (Tabel 7).

Tabel 7: Den hjælp som de studerende fik af praktikstedet efter en voldsepisode. Opdelt på de tre uddannelser. Procent (N=428).

Hjælpen, som de studerende fik	Skematype			Total
	Pæd.stud.	SoSu.stud.	Sygepl.stud.	
Kollegial støtte	46,0	36,4	47,8	43,9
Samtale med leder/kollega	23,4	14,7	24,1	21,2
Tilbud om professionel krisehjælp	5,6	0	1,8	2,7
Intern ambulancetjeneste/psykisk førstehjælp	1,2	0	4,3	1,8
Udfyldte et registreringskema	12,9	2,7	3,9	7,0
Anmeldte episoden til Arbejdstilsynet	3,6	2,7	4,8	3,8
Kontaktede praktikvejleder	6,5	5,4	9,2	7,1
Kontaktede uddannelsesinstitution	0	0	0	0
Foretog sig ikke noget	9,5	12,7	7,6	10,1
Andet	3,6	3,3	5,3	4,1

Anm.: Det har været muligt for den studerende at afkrydse flere svarkategorier.

I den kategori, der hedder "andet", har de studerende bl.a. oplyst: jeg havde kun fortalt det til en studiekammerat; politiet blev tilkaldt og patienten anholdt; blev tilbudt supervision af psykolog på stedet og blev skærmet fra patienten.

Generelt viser undersøgelsen, at 23 af de studerende er blevet tilbudt professionel krisehjælp eller intern/ambulancetjeneste/psykisk førstehjælp – ingen studerende på social- og sundhedsassistentuddannelsen har dog modtaget et sådant tilbud.

For 25 af de studerende blev voldsepisoden anmeldt til Arbejdstilsynet. En studerende er i denne forbindelse kommet med følgende udtalelse:

"Der burde anmeldes alle voldsepisoder til Arbejdsskadestyrelsen – folk mener ikke, at et slag på f.eks. hovedet kan få senfølger".

46 af studerende på alle tre uddannelser har udfyldt et registreringskema vedr. fysisk og psykisk vold efter en voldsepisode – 32 af dem er pædagogstuderende, 5 er studerende på social- og sundhedsassistentuddannelsen, og 9 er sygeplejestuderende.

28 studerende mener, at de ingen hjælp fik fra praktikstedet. Med hensyn til kontakt til praktikvejleder har 47 studerende oplyst, at dette var tilfældet – heraf er de fleste sygeplejestuderende. Der er ingen af de studerende, der mener, at deres uddannelsesinstitution blev kontaktet.

Når man ser på, hvilke forholdsregler uddannelsesstedet tog efter, at en studerende har været ude for en voldsepisode (dén, de bedst husker), har ingen studerende oplevet, at deres uddannelsesinstitution har kontaktet praktikstedet. 59 studerende er blevet tilbudt en samtale, og 14 studerende (alle sygeplejestuderende) har fået tilbudt professionel krisehjælp.

22 studerende har sammen med deres uddannelsesinstitution udfyldt et registreringsskema; heraf er 17 af dem sygeplejestuderende. Kun i ét tilfælde er episoden blevet anmeldt til Arbejdstilsynet. 116 studerende oplyser, at uddannelsesinstitutionen ikke foretog sig noget, og 124 studerende angiver, at uddannelsesinstitutionerne ikke kunne foretage sig noget, da de ikke havde fortalt dem om episoden. (Se tabel 8).

Tabel 8: Den hjælp de studerende fik fra uddannelsesstedet efter en voldsepisode. Opdelt på de tre uddannelser. Procent (N=428).

Hjælpen, som de studerende fik	Skematype			Total
	Pæd.stud.	SoSu.stud.	Sygepl.stud.	
Kontaktede praktiksted	0	0	0	0
Tilbud om samtale	9,7	8,2	8,8	8,9
Tilbud om professionel krisehjælp	0	0	15,2	5,0
Udfyldte et registreringsskema	4,8	1,0	18,5	7,9
Anmeldte episoden til Arbejdstilsynet	0	1,0	0	0,4
Foretog sig ikke noget	18,5	20,1	14,5	17,6
Kunne ikke foretage sig noget, da den studerende ikke fortalte om episoden	22,2	14,7	18,4	18,8
Andet	8,5	7,1	8,8	8,2

Anm.: Det har været muligt for den studerende at afkrydse flere svarkategorier.

I kategorien "andet" har de studerende f.eks. nævnt: Der blev indkaldt til møde mellem praktikkoordinator, studievejleder og leder på praktikstedet og den studerende; da jeg ikke havde problemer eller mén, var forholdsregler ikke nødvendige; kontaktede forældre til barnet.

Det er tydeligt, at kollegial hjælp og samtale med leder/kollega er den mest fremtrædende form for støtte, de studerende får, uanset om de har været udsat for verbale trusler, trusler med kroppen eller genstande, fysisk vold og/eller vold med genstande. Der er flest studerende, som får tilbudt professionel krisehjælp eller intern ambulancetjeneste/psykisk førstehjælp, når de har været udsat for voldsepisoder, der har drejet sig om fysisk vold med kroppen eller trusler med kroppen eller genstande.

Når der er udfyldt et registreringsskema, har størstedelen af de studerende oplevet en voldsepisode, hvor det har drejet sig om fysisk vold med kroppen. Knap halvt så mange studerende har udfyldt et skema, når det drejer sig om verbale trusler eller trusler med kroppen eller genstande.

I de tilfælde, hvor voldsepisoden er blevet anmeldt til Arbejdstilsynet, eller hvor praktikvejleder er blevet kontaktet, har langt de fleste af voldsepisoderne været verbale trusler eller fysisk vold med kroppen. Det viser sig imidlertid også, at i de tilfælde hvor der – ifølge de studerende – ikke blev gjort noget, har voldsepisoderne handlet om verbale trusler eller fysisk vold med kroppen.

I alt 244 studerende angiver at have været udsat for fysisk vold med kroppen – og 223 for verbale trusler (nogle af dem begge dele). Alligevel angiver kun 46 studerende at have udfyldt et registreringsskema på praktikstedet 32 studerende på pædagoguddannelsen, 5 studerende på social- og sundhedsassistentuddannelsen og 9 studerende på sygeplejeuddannelsen. Og det er ligeledes også kun et mindre antal af voldsepisoderne, der bliver anmeldt til Arbejdstilsynet. Den samme tendens gør sig gældende, når man ser på, hvor mange af de studerende der er blevet tilbudt professionel krisehjælp eller intern ambulancetjeneste/psykisk førstehjælp.

Når man tager i betragtning, at ca. 43% af de studerende har oplevet fysisk vold, og ca. 49% af de studerende har oplevet trusler om vold – er det tankevækkende, at der ikke er blevet udfyldt flere registreringsskemaer eller anmeldt flere tilfælde til Arbejdstilsynet.

5.1 Hvem fortalte de studerende om voldsepisoden?

Når den studerende har været udsat for vold eller trussel om vold, fortæller de fortrinsvis om episoden til en kollega på praktikstedet samt til ægtefælle/samlever/kæreste. På pædagog- og sygeplejeuddannelsen er der også mange, som fortæller om episoden til en eller flere studiekammerater. På social- og sundhedsassistentuddannelsen er der derimod flere, som taler med deres leder på praktikstedet. For alle tre uddannelser gælder det, at der er langt flere, som taler med en studiekammerat og ven/veninde, end der er studerende, som taler med praktikkoordinator på praktikstedet eller praktikkoordinator/lærer på uddannelsen. (Tabel 9).

Tabel 9: De personer, som de studerende fortalte om episoden til. Procent (N=428).

Personer, som de studerende fortalte episoden til	Skematype			Total
	Pæd.stud.	SoSu.stud.	Sygepl.stud.	
Kollega på praktiksted	57,7	45,1	50,4	51,7
Leder/kollega på praktiksted	16,9	14,7	15,4	15,8
Praktikkoordinator på praktiksted	19,8	10,3	15,4	15,6
Praktikkoordinator/lærer på uddannelsen	7,3	1,1	3,9	4,4
Studiekammerat	23,0	14,1	33,3	24,1
Ven/veninde	20,6	13,0	23,2	19,4
Ægtefælle/samlever/kæreste	30,6	25,0	31,1	29,2
Andre familiemedlemmer	14,5	9,8	14,5	13,2
Andre	1,6	2,7	3,5	2,6

Anm.: Det har været muligt for den studerende at afkrydse flere svarkategorier.

I kategorien "andre" har de studerende f.eks. nævnt: lægen på afdelingen; skrev artikel om episoden i fagblad; en psykolog på uddannelsesstedet.

Af de 428, som har oplevet vold eller trusler om vold, har 33 studerende i denne forbindelse ikke fortalt om episoden til andre – hverken på praktiksted, uddannelsessted eller til det sociale netværk. De resterende 395 har fortalt om episoden til andre i forskelligt omfang.

Det mest almindelige er, at de studerende fortæller om episoden til mellem 1 og 4 personer, hvilket 51% af alle studerende har gjort. 10% af de studerende har talt med 5 til 8 personer om episoden.

Fra nogle af de kommentarer, som de studerende er kommet med i tilknytning til spørgeskemaet, viser det sig dog også, at flere studerende ikke fortæller om episoden til andre end den nærmeste kollega og det sociale netværk. Nogle af de kommentarer, der er kommet, er som følgende:

"Jeg havde jo kun fortalt det til en studiekammerat".

"Så alvorligt var det ikke".

"På stedet er det daglig "kost", så alle kollegaer snakker om det sammen".

Ligeledes er der også mange af de studerende, som ikke har kontaktet uddannelsesinstitutionen for at fortælle om voldsepisoden.

Sammenfattende kan det siges, at de studerende i høj grad fortæller om voldsepisoderne til andre personer. Først og fremmest bruger de studerende netværket på praktikstedet, hvor de fortæller om voldsepisoderne til kollegaer og/eller leder. Men de studerende trækker også på deres sociale netværk og fortæller om voldsepisoden til ægtefælle/samlever, studiekammerat eller ven/veninde – og i langt de fleste tilfælde fortæller de studerende også om episoden til flere.

Dette kan sige noget om, at den støtte og hjælp, som de studerende får fra henholdsvis det sociale netværk, praktiksted samt uddannelsessted, kan være en medvirkende årsag til, at de studerende får bearbejdet volds-

episoden og kommer igennem den på en hensigtsmæssig måde. På længere sigt kan dette måske resultere i, at de studerende får nogle redskaber til bedre at kunne håndtere voldsepisoderne og dermed også bliver bedre rustet til deres arbejde. Flere af de studerende er i denne forbindelse kommet med kommentarer som disse:

"Den verbale trussel jeg var udsat for, var efter kun tre dage på lukket afsnit. Jeg har nu fået meget med i "kufferten", som jeg kan bruge – er blevet psykisk "mere rustet" til det. Og havde en kanon god støtte fra praktikstedet, lige da episoden var".

og

"Jeg tror, at det er vigtigt at man oplever der bliver taget af én, når en episode er sket – at episoden bliver snakket igennem op til flere gange med kollegaer, specielt når man oplever det første gang – uanset hvor voldsom episoden har været, da oplevelsen er forskellig".

6. Sygefravær og overvejelser om ophør med uddannelsen

Ud af de 660 studerende har ca. 69% haft et sygefravær i den periode, hvor de har været i praktik eller umiddelbart efter. Heraf har ca. 64% af de studerende haft et sygefravær i op til to uger i deres praktikforløb eller umiddelbart efter. Kun 4% har haft et sygefravær på over to uger, men højst to måneder, og 1% har været sygemeldt over to måneder.

På trods af, at de studerende opgiver et sygefravær på knap 69% i deres praktik eller umiddelbart efter, er det kun få af dem, som direkte oplyser, at deres sygefravær skyldes voldsepisoder i deres praktikforløb.

Selvom de studerende giver udtryk for, at de oplever mange krænkelser, og at de episoder, de husker bedst, påvirker dem i vid udstrækning, er det værd at bemærke, at kun knap 4% mener, at deres sygefravær skyldes voldsepisoder i deres praktikophold.

Med hensyn til, om de studerendes sygefravær hænger sammen med den vold eller de trusler om vold, som de har været ude for, kommer følgende frem:

- 12 studerende mener, at en stor del af eller noget af deres sygefravær skyldes verbale trusler.
- 7 studerende siger, at en stor del eller noget af deres sygefravær skyldes trusler med kroppen eller med genstande.
- Ved fysisk vold med kroppen mener 15 studerende, at en stor del eller noget af deres sygefravær skyldes dette.
- Kun 3 studerende siger, at en stor del eller noget af sygefraværet er på grund af fysisk vold med genstande.

Det er også kun en lille del af de studerende, der på noget tidspunkt har overvejet at ophøre med deres uddannelsesforløb på baggrund af deres oplevelser med voldsepisoder i praktikforløbet. Knap 4% af har tænkt over, om de ville holde op med deres uddannelse. Af disse 4% har flere af de studerende dog overvejet det flere gange.

Til ovenstående skal tilføjes, at der, både vedrørende sygefravær i forbindelse med en voldsepisode og overvejelser om at holde op med uddannelsen, "gemmer sig" nogle studerende, som har været stærkt chokerede over episoder – men som ikke skyldes voldsepisoder i deres praktikophold i forhold til en bruger/borger/patient. Sygefraværet eller overvejelserne om ophør med uddannelsen, har været begrundet i forholdet til andre medarbejdere. Nogle beskriver det således:

"Den vold, der tit opstår, er pga. overgreb fra personalet – det er min opfattelse"

og

"Systematisk fornædning fra ansatte og praktikvejleder kan også få en studerende til at sygemelde sig, og få denne til at overveje at stoppe uddannelsen – så det er ikke kun brugere/borgere/patienter, der udøver psykisk terror"

og

"Jeg har haft mange overvejelser om at stoppe uddannelsen, netop fordi jeg som studerende på praktikstedet oplever at skulle stille op til forhold, som jeg ikke ville stille op til, hvis jeg ikke havde godkendt/ikke godkendt hængende over hovedet".

Ved sammenligning af, hvor påvirkede de studerende har været af det, der er sket, set i forhold til om deres sygefravær skyldes voldsepisoder, kan man se følgende:

- 8 studerende, der har været påvirkede eller meget påvirkede, mener, at noget af deres sygefravær skyldes voldsepisoder. De 6, som har været chokerede eller stærkt chokerede, mener ligeledes, at noget af sygefraværet er på grund af volden.
- Henholdsvis 2 studerende, som har været meget påvirkede, og 3, som har været chokerede, mener, at en stor del af deres sygefravær skyldes voldsepisoder.
- Der er ingen, som har været stærkt chokerede, der mener, at en stor del af deres sygefravær skyldes voldsepisoder.

Tabel 10 viser praktikstedernes og uddannelsesstedernes kendskab til, hvorledes de studerende har reageret på vold eller trusler om vold – med sygefravær, gennemførelse af et andet praktikforløb, ophør med praktikforløbet samt overvejelser om at ophøre eller faktisk ophør med uddannelsen. Som det ses, er der forskel på praktikstedernes og uddannelsesstedernes kendskab til, hvorledes de studerende har reageret. Påfaldende er det, at ingen af praktikstederne kender til studerende, der har gennemført et andet praktikforløb, når op mod 16% af uddannelsesstederne kender hertil.

Tabel 10: Praktikstedernes og uddannelsesstedernes kendskab til, hvordan de studerende har reageret på voldsepisoder. Procent (N=102).			
Kendskab til, hvordan de studerende har reageret på en voldsepisode	Skematype		Total
	Praktiksted	Uddannelsessted	
At melde sig syg	14,6	48,1	35,2
At ophøre med praktikforløbet	2,1	20,8	13,6
At gennemføre et andet praktikforløb	0	15,6	9,6
At ophøre med uddannelsen	2,1	5,2	4,0
At overveje at ophøre med uddannelsen	2,1	19,5	12,8
Andet	16,7	5,2	9,6

I kategorien "andet" har praktikstederne f.eks. nævnt, at eleverne skifter bruger/borger/patient; bliver flyttet fra et afsnit til et andet og holder distance til den pågældende person (krænker).

Det er bemærkelsesværdigt, at næsten 50% af uddannelsesstederne oplyser at have kendskab til, at de studerende har et sygefravær i forbindelse med voldsepisoder, når kun 15% af praktikstederne mener at have kendskab til et sygefravær i denne forbindelse. Tilsyneladende kan de forskellige tal, som praktiksteder og uddannelsessteder oplyser at have kendskab til, ses som et udtryk for, at de studerende ikke reagerer lige med det samme eller skjuler, hvor påvirkede de er efter at have oplevet en voldsepisode i deres praktikforløb. Dette kan muligvis hænge sammen med, at de er i praktik i et relativt kort og afgrænset forløb, og skal væk derfra igen, mens uddannelsesforløbet strækker sig over noget længere tid.

På trods af, at relativt få af de studerende oplyser, at deres sygefravær direkte skyldes voldsepisoder, er der tilsyneladende en risiko for, at voldsepisoderne "dukker" op igen under deres videre uddannelsesforløb. Men på dette senere tidspunkt er de studerende måske ikke bevidste om, at senere reaktioner kan skyldes voldsepisoder i deres praktikforløb. En studerende siger således, at:

"Det var egentlig senere i praktikken, at det gik op for mig, hvordan jeg havde det personligt".

Nogle af de udtalelser, der er kommet fra uddannelsesstederne, kunne tyde på, at dette er tilfældet for nogle af de studerendes vedkommende. Uddannelsesstederne har under kategorien "andet" nemlig tilføjet eksempler som disse: Efter endt uddannelse – sygeperioder pga. problemer; episoden "dukker" op senere i uddannelsen bl.a. i eksamensbesvarelse; kom til mig i studievejledning.

Det kan konkluderes, at på trods af, at de studerende oplever vold eller trusler om vold i et stort omfang, og at langt den største del af dem er påvirket heraf i et eller andet omfang, kan der ikke påvises, nogen direkte

sammenhæng mellem reaktionen på den episode, de husker bedst, sygefraværet og eventuelle overvejelser om ophør med uddannelsen.

7. Håndteringen af voldsepisoderne – set fra praktik- og uddannelsesstedernes side

I alt 14 praktiksteder er aldrig blevet kontaktet af en studerende vedrørende voldsepisoder med henblik på at få råd og vejledning. 21 praktiksteder er blevet kontaktet enkelte gange af studerende, og 13 steder mange gange.

Når en studerende har været udsat for vold eller trussel om vold, oplyser 38 **praktiksteder** ud af de 48 – der har besvaret spørgeskemaet – at de har kendskab til vold eller trusler om vold mod de studerende i et praktikforløb. 10 praktiksteder har således ikke kendskab til, at studerende har været udsat for vold eller trusler om vold – og 9 af disse steder er heller ikke blevet kontaktet af en studerende for at få råd og vejledning vedr. voldsepisoder.

Af de 77 **uddannelsessteder**, der har deltaget i undersøgelsen, har 13 ikke kendskab til vold eller trusler om vold mod studerende. I alt er 27 uddannelsessteder aldrig blevet kontaktet af en studerende med henblik på råd og vejledning vedr. voldsepisoder. 40 uddannelsessteder er blevet kontaktet enkelte gange, og 7 er blevet kontaktet mange gange. 3 steder har ikke svaret på spørgsmålet.

Både praktik- og uddannelsessteder er desuden blevet spurgt om, hvor mange studerende de har kendskab til, der inden for de sidste tre år har været udsat for vold eller trusler om vold i et praktikforløb. (For nærmere uddybning se bilag 5).

18 **praktiksteder** angiver, at de ikke har kendskab til vold og/eller voldsepisoder over for studerende inden for de sidste tre år. 25 steder har oplyst, at de kender til mellem 1 og 10 studerende, der har været ude for voldsepisoder inden for de sidste tre år, og 2 steder kender til mellem 11 og 20 studerende, der har oplevet voldsepisoder. 3 steder ved ikke, om nogen af de studerende har været ude for vold eller trusler om vold.

Af **uddannelsesstederne** har 11 steder oplyst, at de ikke har kendskab til nogen voldsepisoder over for studerende inden for de sidste tre år. 53 af stederne har kendskab til 1-10 studerende, der har oplevet vold eller trusler om vold. 4 steder har oplevet 11-20 studerende, som har været udsat herfor. Ét sted kender til, at over 20 studerende har oplevet voldsepisoder, og 4 steder ved det ikke.

De forholdsregler, som både praktiksted og uddannelsessted hovedsageligt iværksætter efter en episode, er:

- Kollegial støtte.
- Samtale med leder/kollega.

Henholdsvis 38 praktiksteder og 50 uddannelsessteder oplyser, at have kendskab til, at de studerende fik kollegial støtte efter at have oplevet en voldsepisode. 34 praktiksteder kender til, at de studerende havde en samtale med leder/kollega – og 45 uddannelsessteder oplyser, at de kender til, at de studerende fik denne form for hjælp.

Desuden oplyser 20 af **praktikstederne**, at der blev taget kontakt til praktikvejleder, ligesom 6 praktiksteder har kontaktet uddannelsesinstitutionen. 18 praktiksteder kender til, at de studerende er blevet tilbudt professionel krisehjælp, og 10 praktiksteder har kendskab til, at de studerende fik tilbudt intern ambulancetjeneste/psykisk førstehjælp. 16 praktiksteder har kendskab til, at der blev udfyldt et registreringskema, og 10 praktiksteder kender til, at voldsepisoden blev anmeldt til Arbejdstilsynet.

På **uddannelsesstederne** oplyser 37 steder, at de studerende blev tilbudt professionel krisehjælp, og 17 har kendskab til, at de studerende blev tilbudt intern ambulancetjeneste/psykisk førstehjælp. 29 uddannelsessteder har kendskab til, at der blev udfyldt et registreringskema, og 19 steder kender til, at voldsepisoden blev anmeldt til Arbejdstilsynet. I 27 tilfælde har uddannelsesstedet kontaktet praktikvejlederen, og i 28 tilfælde er der blevet taget kontakt til uddannelsesstedet. 7 uddannelsessteder kender ikke noget til, hvad praktikstedet har foretaget sig.

Alle praktiksteder og uddannelsessteder, der har besvaret spørgeskemaet oplyser, at de studerende, som de har kendskab til er blevet udsat for vold eller trussel om vold, har fået tilbudt eller har modtaget støtte og/eller hjælp i denne forbindelse.

I følge nogle af uddannelsesstederne er det ofte ved en tilfældighed, eller fordi den studerende selv henvender sig, at de får kendskab til voldsepisoderne. Flere af stederne er kommet med kommentarer som disse:

"Jeg har en stærk fornemmelse af, at de anførte tal kun repræsenterer toppen af isbjerget, idet flere af situationerne er kommet frem ved tilfældigheder – f.eks. i forbindelse med min undervisning i forebyggelse af vold".

eller

"Ingen af tilfældene er registreret systematisk – er tilfældigt kommet til vores kendskab".

eller

"Idet jeg sidder som lærer på en skole, har jeg tre kontakter med den enkelte studerende i hver praktikperiode – derfor kan der forekomme mange "mindre" episoder, som jeg ikke hører om".

Med henblik på **praktikstedets** kendskab til, hvilke forholdsregler uddannelsesstedet har taget efter vold eller trusler om vold mod en studerende, oplyser 2 praktiksteder, at uddannelsesstedet har kontaktet dem. I 9 tilfælde har praktikstedet kendskab til, at uddannelsesstedet har tilbudt den studerende en samtale. På praktikstederne er der i øvrigt intet kendskab til, om uddannelsesinstitutionen f.eks. har tilbudt professionel krisehjælp, udfyldt et registreringsskema eller anmeldt episoden til Arbejdstilsynet. 15 praktiksteder svarer, at de intet kendskab har til, hvad uddannelsesstedet har foretaget sig.

Når en studerende har været udsat for vold eller trusler om vold, har forholdsreglerne – på både praktiksted og uddannelsessted – i kategorien "andet" bl.a. været: i enkelte tilfælde blev muligheden for professionel hjælp diskuteret; kontaktede praktikvejleder – ikke akut, men næste gang vedkommende var på arbejde; meldt til politi/skadestue.

Det skal bemærkes, at der er en god overensstemmelse mellem de forholdsregler, praktiksted og uddannelsessted har kendskab til, og de forholdsregler, som de studerende har oplyst, der blev iværksat efter en voldsepisode. Flere af stederne har iværksat flere foranstaltninger i forbindelse med voldsepisoder.

Modsat de studerende er der ingen praktiksteder eller uddannelsessteder, der mener at have kendskab til voldsepisoder, hvor den studerende ikke har fået nogen form for hjælp – 28 studerende har således oplyst, at de ingen hjælp fik i forbindelse med en voldsepisode.

Det er bemærkelsesværdigt, at både praktiksted og uddannelsessted kun har kendskab til, at der er blevet udfyldt et registreringsskema henholdsvis 16 gange og 29 gange – på trods af at de studerende oplever vold og trusler om vold i et stort omfang og gentagne gange. Ligeledes har kun 10 af praktikstederne kendskab til, at voldsepisoderne er blevet anmeldt til Arbejdstilsynet, mens 19 uddannelsessteder kender til, at dette har været tilfældet.

8. Mulige sammenhænge og refleksioner

Formålet med denne undersøgelse er at anskueliggøre omfanget af vold eller trusler om vold i forbindelse med studerendes praktikforløb, samt at belyse reaktioner på vold og trusler om vold i form af psykiske og fysiske problemer, sygefravær og evt. overvejelser om at holde op med uddannelsen.

Undersøgelsen viser, at de studerende i stort omfang oplever vold eller trusler om vold i deres praktikforløb. Det er ligeledes værd at bemærke, at det ikke er enkeltstående episoder, men gentagne gange, at de studerende oplever at blive krænket.

Men det skal også tilføjes, at de opgivne tal er det samlede antal for samtlige krænkelser, som de studerende opgiver at have oplevet i deres praktikforløb. Dette er ikke ensbetydende med, at alle disse krænkelser har været lige voldsomme for den studerende eller har påvirket den studerende i så stort et omfang, at det har krævet yderligere støtte eller hjælp fra praktiksted eller uddannelsessted.

I forhold til den voldsepisode, som de studerende husker bedst – hvor ca. 43% af de studerende har oplevet fysisk vold, og ca. 49% har oplevet trusler om vold – er deres umiddelbare reaktion på oplevelsen af vold eller trusler om vold, at de bliver påvirkede af episoden i stort omfang.

Men det er også blevet klarlagt i undersøgelsen, at der ikke er nogen direkte sammenhæng mellem oplevelsen af vold eller trusler om vold og sygefravær eller ophør med uddannelsen. På trods af at størstedelen af de studerende er påvirkede af episoden i stort omfang, er det således kun en lille del, som mener, at deres sygefravær direkte skyldes voldsepisoder. Der er heller ikke nogen klar sammenhæng mellem den oplevede vold eller trussel om vold i forhold til, om de studerende har overvejet at holde op med deres uddannelse.

Det kan der naturligvis være mange årsager til, men det kunne bl.a. hænge sammen med:

- At den stigende opmærksomhed, der har været på vold og voldsforebyggelse på området, har været en medvirkende årsag til, at de studerende i større omfang er blevet opmærksomme på og bevidste om det at blive krænket.
- At de studerende opfatter og til en vis grad accepterer vold eller trusler om vold som en del af deres arbejdsvilkår. På trods af at flere af de studerende mener, de er blevet krænket, har mange af de studerende også tilføjet i deres kommentarer, at man skal tænke på, at krænkeren er et menneske med et særligt behov for støtte og hjælp, og at vedkommende pga. afmagt og frustration derfor ofte reagerer voldeligt.

- At den støtte og hjælp, som den studerende får både af praktiksted og uddannelsessted samt fra det sociale netværk, er medvirkende til, at det kun er en lille del af de studerende, der er sygemeldt i forbindelse med en voldsepisode. Og det er også kun en lille del af de studerende, der overvejer at holde op med deres uddannelse på grund af vold eller trusler om vold.
- At den hjælp og støtte som praktiksted og uddannelsessted giver, er medvirkende til, at den studerende kommer igennem voldsepisoden og får bearbejdet den på en hensigtsmæssig måde. På længere sigt kan det være, at de studerende også derved får nogle redskaber til at håndtere voldsepisoderne, så de føler sig bedre rustet til deres arbejde.
- At det skal tages i betragtning, at undersøgelsen er rettet mod studerende på sidste studieår. Det betyder, at de studerende, som er stoppet med deres uddannelse på et tidligere tidspunkt – måske pga. at have været udsat for vold eller trusler herom – således ikke er med i undersøgelsen.

Undersøgelsen har også afdækket såvel den enkeltes som praktikstedets og uddannelsesstedets håndtering af voldsepisoder i praktikken.

Det er tydeligt, at de studerende trækker på det nære netværk, når de har oplevet en voldsepisode. De bruger i høj grad både den kollegiale støtte/hjælp, som de får på praktikstedet, men også den støtte/hjælp, som de får fra det sociale netværk. Det er muligt, at kollegaerne og familien kender til den vold eller trusler om vold, som de studerende har oplevet, men tilsyneladende er det de færreste af de studerende, der fortæller om voldsepisoderne til leder/kollega på praktiksted, praktikkoordinator på praktikstedet og praktikkoordinator/lærer på uddannelsesstedet.

I besvarelserne fra både praktiksteder og uddannelsessteder tyder det på, at stederne faktisk kender til både krænkelsetyper, i hvilke situationer krænkelser sker og forskellige former for støtte, der er blevet iværksat på stederne – men både praktiksteder og uddannelsessteder har ikke nok kendskab til det fulde omfang af de mange episoder, som de studerende oplever. Flere praktiksteder og især uddannelsessteder giver således udtryk for, at episoderne er kommet til deres kendskab ved en tilfældighed.

Som det fremgår af undersøgelsen, skyldes det ikke kun, at praktikstederne og uddannelsesstederne ikke er opmærksomme nok på de studerende. Det er nemlig heller ikke altid tilfældet, at de studerende selv henvender sig til praktiksted og/eller uddannelsessted, efter de har oplevet vold eller trussel om vold. Nogle af praktik- og uddannelsesstederne er i denne forbindelse kommet med følgende kommentarer:

"Formodentlig vil der være enkelte studerende, som overhovedet ikke deler deres negative oplevelser med andre bl.a. fordi de synes det pletter deres pædagogiske ry!"

og

"Jeg har indtryk af og tror, at mange episoder klarer eleven selv, nogle bliver måske ikke sagt videre og eleven kæmper selv..."

Undersøgelsen viser, at den manglende registrering af vold og trusler om vold på både praktiksted og uddannelsessted gør det svært at danne sig et overblik over, hvor mange voldsepisoder der egentlig forekommer. Når man ser på, hvor mange af de studerende, der har været udsat for fysisk vold eller verbale trusler i forhold til den episode, som de husker bedst, er det tankevækkende, at der ikke har været flere tilfælde af registreringer eller anmeldelser til Arbejdstilsynet. Flere af kommentarerne til spørgeskemaet tyder på, at de studerende mener, at den fysiske vold altid bliver anmeldt – men når man ser på, hvor mange af de studerende, der har oplevet fysisk vold, og hvor mange af disse episoder der er blevet anmeldt, vidner det om, at dette ikke er tilfældet.

Den manglende registrering på både praktiksteder og uddannelsessteder betyder, at kommunikationen omkring voldsepisoderne – mellem de studerende og ledere/praktikkoordinatorer/lærere – gør det svært at vide hvor mange og hvilke voldsepisoder de studerende oplever. Det er således også svært at vide, hvor der er behov for at sætte ind og forebygge voldsrisikoen. Samtidig tyder det også på, at kommunikationen mellem praktiksted og uddannelsessted ikke fungerer optimalt. Det er en medvirkende årsag til, at hverken praktiksted eller uddannelsessted ved, hvad der er sket, eller hvilke foranstaltninger der eventuelt er sat i gang.

For at kunne styrke de studerendes evne til at forebygge vold og risiko for vold vil det være hensigtsmæssigt, at der for hver enkelt uddannelse – på både praktiksted og uddannelsessted – blev udviklet fælles retningslinier for, hvad der skulle sættes i gang, når en studerende har været udsat for vold eller trussel om vold. På denne måde kan der udvikles en fælles forståelse af hvad vold er, hvem der gør hvad, når en studerende har været udsat for en voldsepisode, og hvad der er behov for. Dette betyder, at der skal udvikles en fast procedure for samarbejdet mellem praktiksted og uddannelsessted, så begge steder bliver informeret om voldsepisoderne og ved, hvilke foranstaltninger der er sat i gang. På længere sigt kan det medføre, at den voldsforebyggende undervisning kan tilrettelægges på en måde, der passer til behovet på de enkelte uddannelser.

Undersøgelsen viser tydeligt, at de studerende fortrinsvis oplever vold eller trusler om vold, når de er alene med brugene/borgerne/patienterne. Det kan være med til at give et fingerpeg om, at der er situationer, hvor man på både praktiksted og uddannelsessted skal være mere opmærksomme på, at de studerende risikerer at blive udsat for vold eller trusler om vold.

Som nævnt tidligere viser den store voldsofferundersøgelse fra 1995/96 (Balvig 1998), at vold i forbindelse med arbejdets udførelse synes at være stigende gennem de seneste årtier. Med resultaterne fra den foreliggende spørgeskemaundersøgelse i baghovedet er det værd at bemærke, at net-

op de pædagogstuderende, de studerende på social- og sundhedsassistentuddannelsen samt de sygeplejestuderende – som færdiguddannede – passer til voldsofferundersøgelsens billede af en højrisikogruppe med hensyn til at blive udsat for vold og/eller trusler om vold, idet:

- De studerende er mellem 25 og 59 år, og arbejder i social- og sundhedssektoren
- Størstedelen af de studerende er kvinder (har dobbelt så stor risiko som mænd for at blive udsat for vold i forbindelse med deres arbejde)
- De studerende er kvinder, der bliver ansat som lavere funktionærer og funktionærer på mellemlivniveau
- 35% af samtlige voldstilfælde sker i forbindelse med arbejdets udførelse.

Voldsproblematikken er et alvorligt tema, der kalder på fælles handling. Der er til stadighed behov for at arbejde med voldsforebyggelse og en faglig kvalificeret håndtering af voldsepisoder.

For at få en større åbenhed og opmærksomhed om emnet er det vigtigt, at vold eller trusler om vold bliver et fælles fagligt anliggende – ikke kun på praktik- og uddannelsesstederne, men også blandt de studerende.

En klar holdning og større opmærksomhed kan desuden sikre, at medarbejderen/den studerende ikke affinder sig med at volden eller truslerne om vold som en naturlig del af arbejdsvilkårene. Mennesker, som har et særligt behov for omsorg og støtte, er ikke specielt voldelige, men de reagerer ofte voldeligt som et udtryk for frustration, afmagt eller fortvivlelse. En af de studerende kommer med denne kommentar:

”Jeg betragter ikke episoden som vold, men som en verbal trussel, men hvis I mener det går under vold, så kan besvarelsen bruges. Jeg har svært ved at se det som direkte vold, da jeg var forberedt på, hvordan klienten kunne være – som er en psykisk udviklingshæmmet person”.

Men det betyder også, at man på både uddannelsessteder og praktiksteder må have fælles holdninger til og en fælles forståelse af vold, og hvordan den kommer til udtryk. Man skal være opmærksom på symptomerne, hvis en medarbejder har oplevet vold eller trusler om vold, og ikke negligere hverken voldsepisoden eller eventuelle reaktioner herpå. Man må aldrig tvivle på en kollegas oplevelse af et overgreb. Vold eller trusler om vold er et fælles anliggende for alle på arbejdspladsen, idet alle er med til at skabe et arbejdsmiljø med åbenhed, tryghed og gensidig respekt.

En øget bevidsthed om og faglig kompetence i forhold til voldsproblematikken under uddannelsen vil have stor betydning for de nyuddannedes muligheder for at mindske og imødegå voldsrisikoen i deres arbejde.

Uddannelse i voldsforebyggelse kan være med til at styrke den faglige kvalificering og give de studerende et fælles vidensgrundlag og en fælles

forståelsesramme. Det gør de studerende bedre rustet til at forstå årsager til og håndtere vold eller trusler om vold i arbejdssituationen.

Men det er også vigtigt, at der på uddannelsessteder, praktiksteder og arbejdspladser er en klar holdning til og definition af, hvad vold eller trusler om vold er. Det må ikke kun være et anliggende for den enkelte og kun dreje sig om individuelle personlige grænser. Dette kræver imidlertid, at der fra både uddannelses- og praktikstedernes side bliver formuleret en voldspolitik på arbejdspladsen. Det kan være med til at sikre en grundig debat om voldsforebyggelse og skabe synlighed, ensartethed og kontinuitet i arbejdet med at forebygge vold og trusler om vold i arbejdsmiljøet.

9. Referenceliste

Arbejdstilsynet: Anmeldte arbejdsulykker og arbejdsbetingede lidelser - Arbejdstilsynets årsopgørelse 1998.

Arbejdstilsynet: Anmeldte arbejdsulykker og arbejdsbetingede lidelser - Arbejdstilsynets årsopgørelse 1999.

Balvig, Flemming: Vold på gaden, i hjemmet og på arbejdet. Oversigt over resultater fra voldsofferundersøgelsen 1995/96. Rigspolicehens trykkeri, København 1998.

Foss, Jørn; Holm, Per; Munch, Gunvør og Pedersen, Karen (red): Vold som Udtryksform - en pædagogisk udfordring. Herning, Systime 1994.

Holm, Per (red.): Job med Vold. Vold som Udtryksform. Socialt Udviklingscenter SUS 2000.

Vold som Kommunikationsmiddel. Nyhedsbrev nr. 1 & 2/2000. Socialt Udviklingscenter SUS.

Vold som Udtryksform. Nyhedsmagasiner 1995-2000. Socialt Udviklingscenter SUS.

10. Bilag

Bilag 1

Antal krænkelser i tre grupper – fordelt på køn og aldersgrupper. Faktiske tal								
	Studerende – køn og aldersgrupper							
	K 19-29 år	K 30-39 år	K 40-49 år	K 50-59 år	M 19-29 år	M 20-29 år	M 40-49 år	Total
Pæd.stud.								
0 krænkelser	39	17	7	1	4	3	2	73
1-4 krænkelser	37	16	9	0	7	2	1	72
5 eller flere krænkelser	51	17	7	0	11	6	2	94
Total	127	50	23	1	22	11	5	239
SoSu.stud.								
0 krænkelser	33	23	15	1	2	1	2	77
1-4 krænkelser	21	14	9	1	1	0	0	46
5 eller flere krænkelser	25	14	5	0	1	0	0	45
Total	79	51	29	2	4	1	2	168
Sygepl.stud.								
0 krænkelser	54	8	4	0	3	1	0	70
1-4 krænkelser	87	13	0	0	1	0	0	101
5 eller flere krænkelser	43	6	0	0	0	1	1	51
Total	184	27	4	0	4	2	1	222
Antal i alt	390	128	56	3	30	14	8	629

Anm.: 31 studerende har ikke oplyst køn og alder

Bilag 2

Antal af studerende på alle tre uddannelser, der har oplevet de forskellige krænkelsestyper. Procent (N=428).	
Krænkelsetyper	Procent
At blive truet verbalt	42,6
At blive mobbet	13,3
At blive systematisk fornædret	10,8
At blive spærret inde	3,0
At blive slået med hånden	33,7
At blive sparket	20,6
At blive udsat for kvælningsforsøg	2,4
At blive stukket efter med en kniv	1,3
At blive fastholdt med magt	5,9
At blive slået med en genstand	9,9
At blive bidt	16,2
At blive nevet eller kradset	30,3
At blive chikaneret seksuelt	17,2
At blive alvorligt krænket	11,1
At blive krænket på anden måde	4,6

Anm.: Det har været muligt for de studerende at afkrydse flere kategorier.

Bilag 3

Krænkeren: køn, fordelt på aldersgrupper. Set i forhold til de tre uddannelser. Faktiske tal (N=428).				
Krænkeren (køn og aldersgrupper)	Skematype			Total
	Pæd.stud.	SoSu.stud.	Sygepl.stud.	
Kvinde 0-9	6	0	1	7
Kvinde 10-19	11	0	1	12
Kvinde 20-29	9	2	4	15
Kvinde 30-39	7	1	10	18
Kvinde 40-49	7	1	7	15
Kvinde 50-59	4	1	4	9
Kvinde 60-69	3	2	8	13
Kvinde 70-79	2	9	10	21
Kvinde 80-89	0	13	8	21
Kvinde 90-90	0	2	2	4
I alt kvinder	49	31	55	135
Mand 0-9	27	0	3	30
Mand 10-19	31	0	3	34
Mand 20-29	13	0	11	24
Mand 30-39	11	1	17	29
Mand 40-49	8	3	20	31
Mand 50-59	8	7	6	21
Mand 60-69	1	3	9	13
Mand 70-79	2	6	7	15
Mand 80-89	0	7	7	14
I alt mænd	101	27	83	211
Total	150	58	138	346

Anm.: Ud af de 428 studerende, der har oplevet voldsepisoder, har 82 studerende ikke oplyst køn og alder på krænkeren.

Bilag 4

Den situation de studerende har oplevet at blive krænket i. Fordelt på de enkelte uddannelser. Procent (N=428).				
Situasjonen, hvor voldsepisoden skete	Skematype			Total
	Pæd.stud.	SoSu.stud.	Sygepl.stud.	
Alene med en enkelt bruger/borger/patient	31,5	35,3	36,8	34,4
Alene med flere brugere/borgere/patienter	11,7	8,6	7,5	9,5
Den studerende og en kollega var sammen med en enkelt bruger/borger/patient	20,6	25,0	21,9	22,3
Den studerende og en kollega var sammen med flere brugere/borgere/patienter	19,8	6,9	4,4	11,3
Ved hjælp til daglige gøremål	19,0	31,0	26,3	24,8
Ved afslag på ønsker og/eller krav	32,7	13,0	18,0	22,1
Ved trøst og omsorg	9,3	3,8	4,8	6,2
Ved konflikt mellem brugere/borgere/patienter	18,5	7,1	9,2	12,1
Andet	2,8	3,3	3,9	3,3

Anm.: Det har været muligt at afkrydse flere svarkategorier

Bilag 5

Praktik- og uddannelsesstedernes kendskab til, hvor mange studerende der inden for de sidste tre år har været udsat for vold og/eller voldsepisoder. Faktiske tal (N=125).			
	Skematype		Total
	Antal praktiksteder	Antal uddannelsessteder	
0 studerende	18	11	29
1-3 studerende	20	26	46
4-6 studerende	3	21	24
7-10 studerende	2	6	8
11-20 studerende	2	4	6
Over 20	0	1	1
Ved ikke	3	4	7
Antal	48	73	121

Anm.: 4 uddannelsessteder er uoplyst